

กรมส่งเสริมการปกครองท้องถิ่น www.dla.go.th

โดย...อ.อดิศร สุนทรวิภาต

วิชา

**การประเมินผลการปฏิบัติงาน การเลื่อนขั้นเงินเดือน
สวัสดิการและสิทธิประโยชน์
สำหรับข้าราชการ ลูกจ้าง และพนักงานจ้าง
ขององค์กรปกครองส่วนท้องถิ่น**

1



อ.อดิศร สุนทรวิภาต
หัวหน้าฝ่ายสวัสดิการและบำนาญความชอบ
บุคลากรท้องถิ่นและการเมือง

2



3



4



5



6



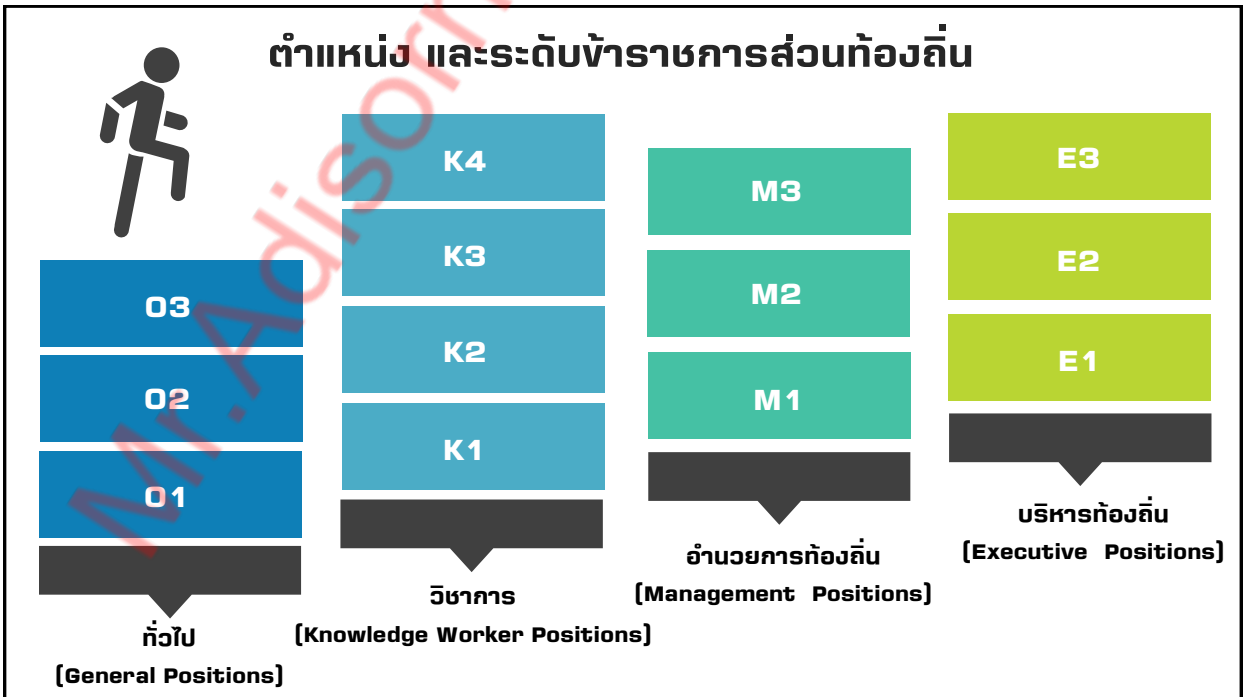
7



8



9



10



11

กรมส่งเสริมการค้าระหว่างประเทศ กระทรวงพาณิชย์

Mr. Nilsoin Suthornwiphat

BONUS

พร้อมไฟล์แบบประเมินใหม่!

ฟังขั้นตอน : การขอรับ 'โบนัสท้องถิ่น' อธิบายทุกขั้นตอนตั้งแต่เริ่มจนจบ

ประกาศ ก กลาง ล่าสุด !
หลักเกณฑ์เบิกจ่ายเงิน **โบนัสท้องถิ่น**
พ.ศ. 2558

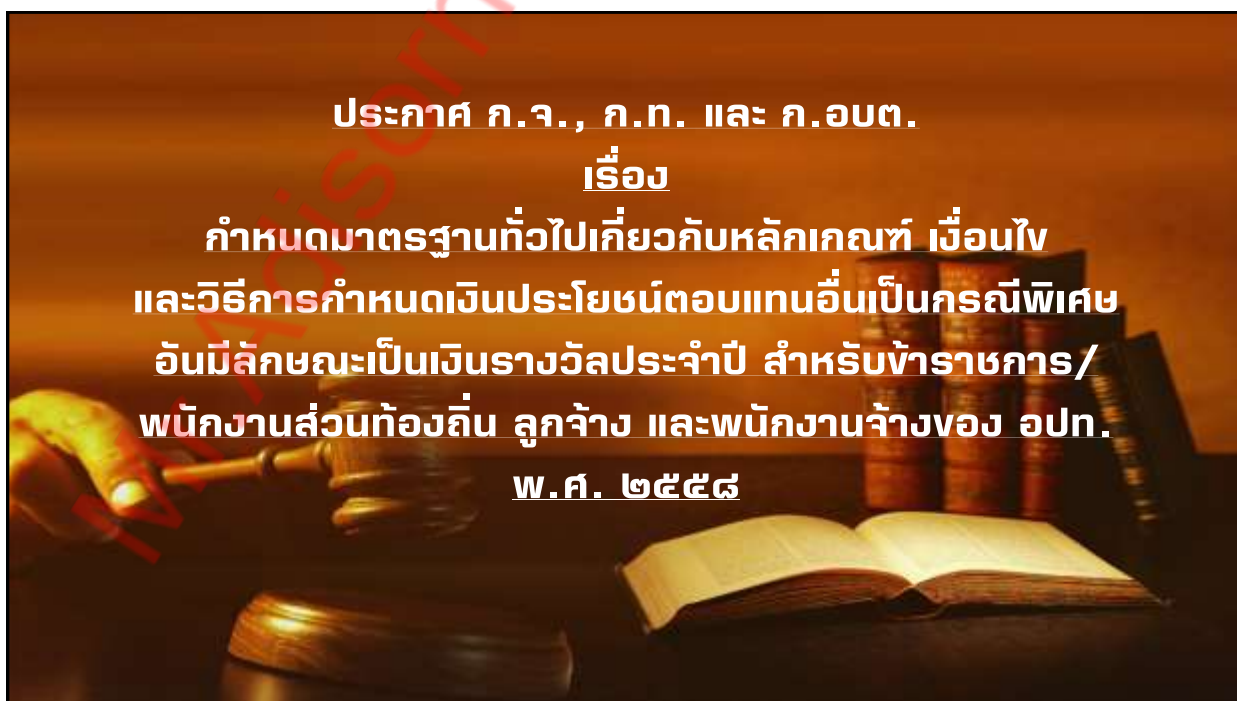
12



DART
01

เงินรางวัลประจำปี (โบนัส)

13



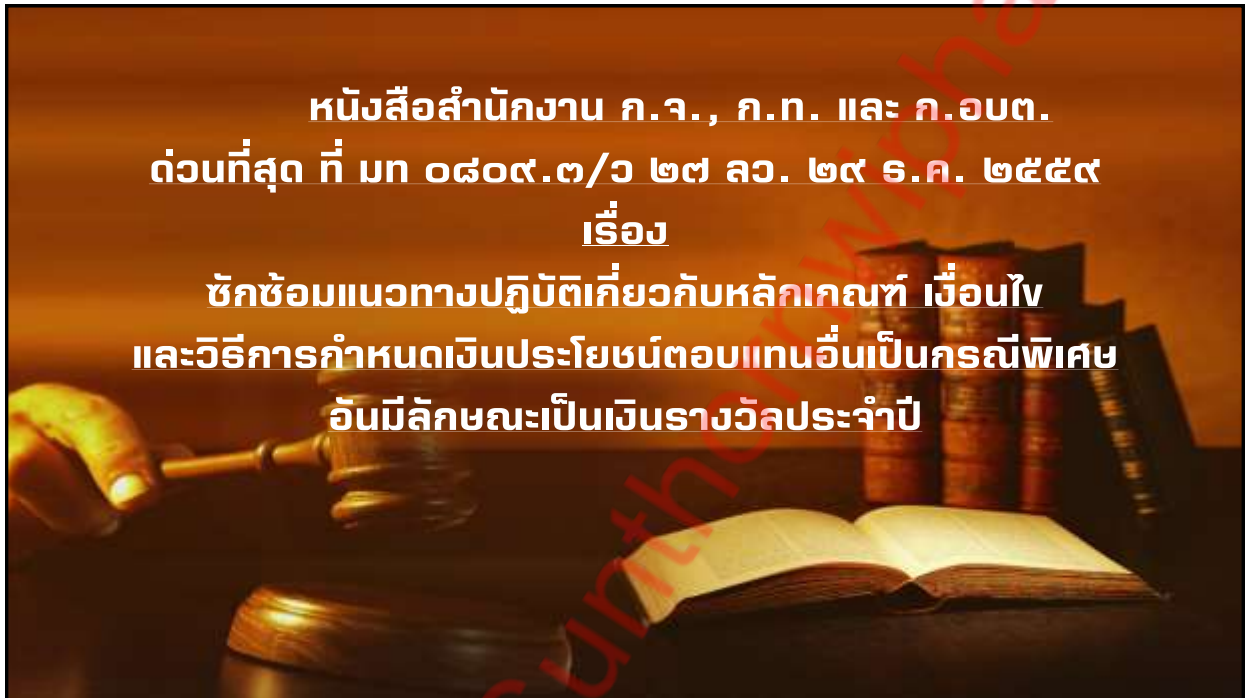
ประกาศ ก.จ., ก.ท. และ ก.อบต.

เรื่อง

กำหนดมาตรฐานทั่วไปเกี่ยวกับหลักเกณฑ์ เว็อนไจ
และวิธีการกำหนดเงินประโยชน์ตอบแทนอื่นเป็นกรณีพิเศษ
อันมีลักษณะเป็นเงินรางวัลประจำปี สำหรับข้าราชการ/
พนักงานส่วนท้องถิ่น ลูกจ้าง และพนักงานจ้างของ อปท.

พ.ศ. ๒๕๕๘

14



15



16

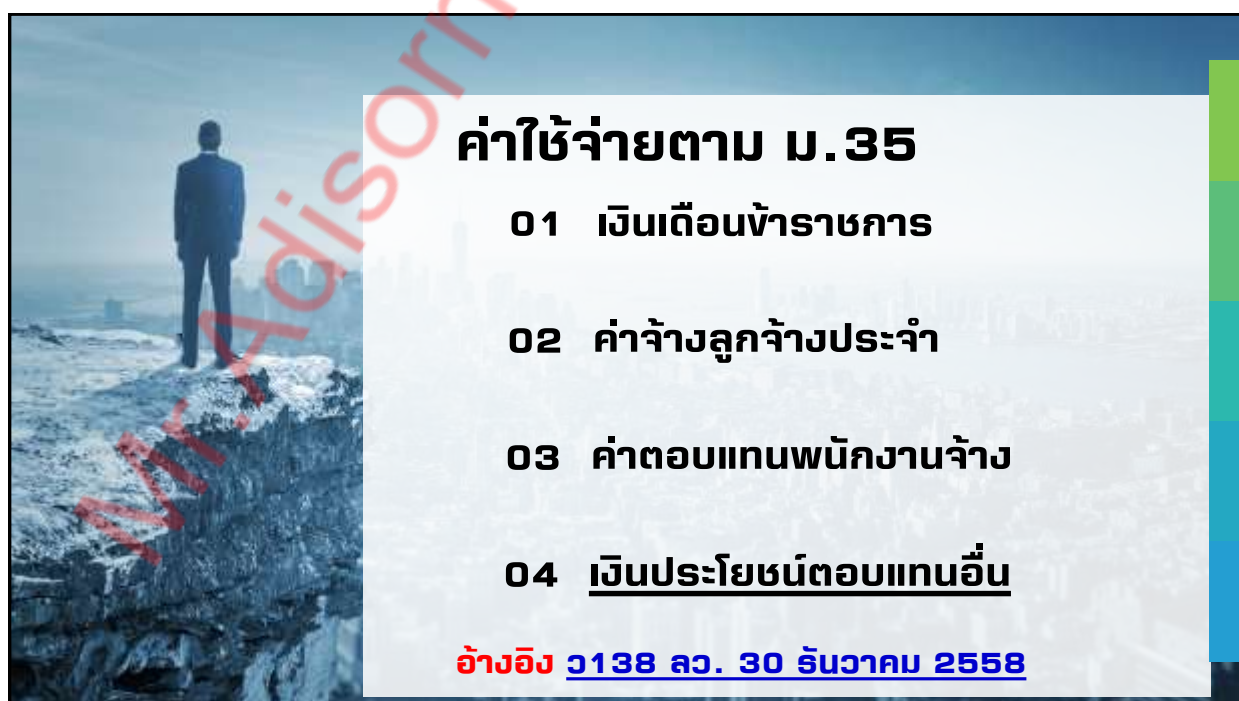


คุณสมบัติ และเงื่อนไข
อปท. ในการประเมินฯ เสนอขอรับโบนัส

1

มาตรา 35 ต้องไม่สูงกว่า $\geq 40\%$

17



ค่าใช้จ่ายตาม ม.35

- 01 เงินเดือนข้าราชการ**
- 02 ค่าจ้างลูกจ้างประจำ**
- 03 ค่าตอบแทนพนักงานจ้าง**
- 04 เงินประโยชน์ตอบแทนอื่น**

อ้างอิง [ว138 ลว. 30 ธันวาคม 2558](#)

18

อ้างอิง ๑๑๓๘ ลงวันที่ ๓๐ ธันวาคม ๒๕๕๘

ข้อ ๒ วรรคสอง การคำนวณภาระค่าใช้จ่ายร้อยละ สืบของงบประมาณรายจ่ายประจำปี ซึ่งหมายความรวมถึงงบประมาณรายจ่ายเพิ่มเติม และงบประมาณรายจ่ายเฉพาะการ ก็ให้คิดคำนวณเทียบกับงบประมาณรายจ่ายที่สภาท้องถิ่นเห็นชอบและได้รับอนุมัติ มิใช่คิดจากข้อมูลงบประมาณจากรายรับจริงแต่อย่างใด

19

คุณสมบัติ และเงื่อนไข

อปท. ในการประเมินฯ เสนอขอรับโบนัส

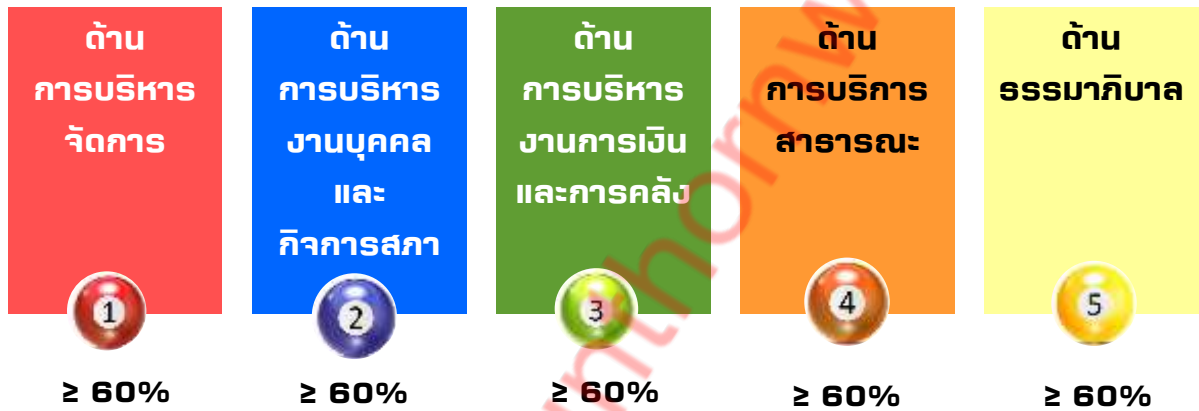
2

คะแนน LPA ของปีที่ผ่านมา

ทุกด้านต้อง $\geq 60\%$

20

การประเมินประสิทธิภาพของ อปท. (LPA)



21

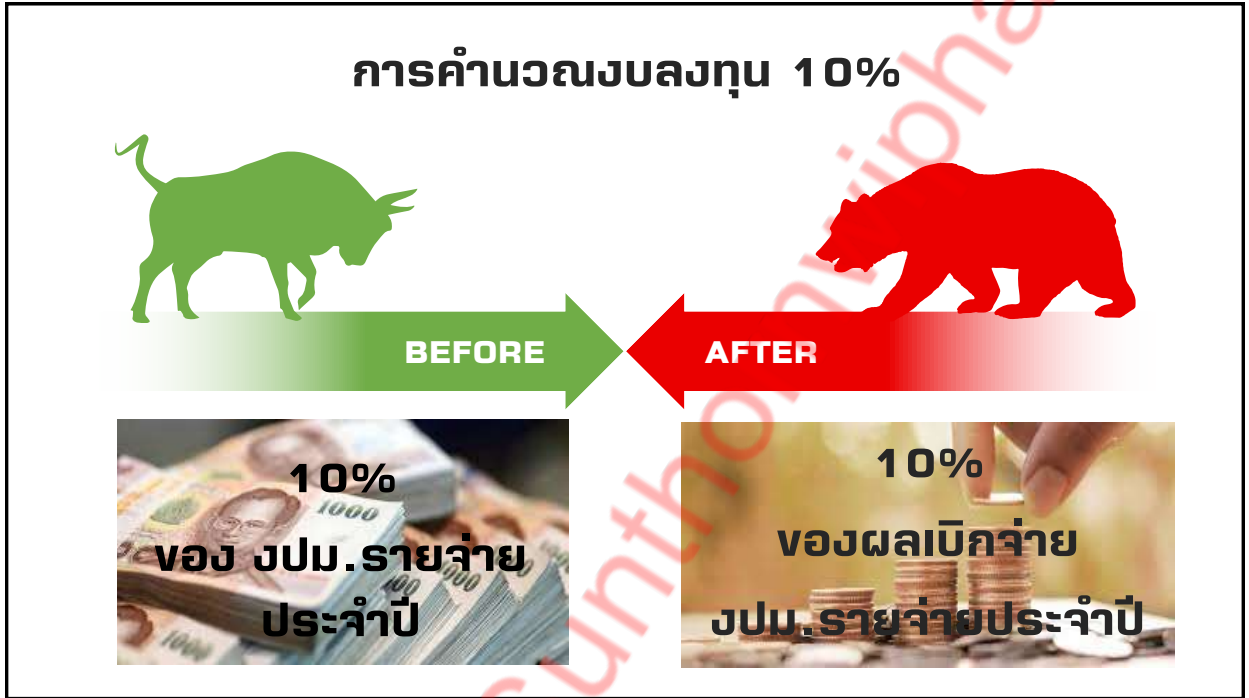
คุณสมบัติ และเงื่อนไข

อปท. ในการประเมินฯ เสนอขอรับโบนัส

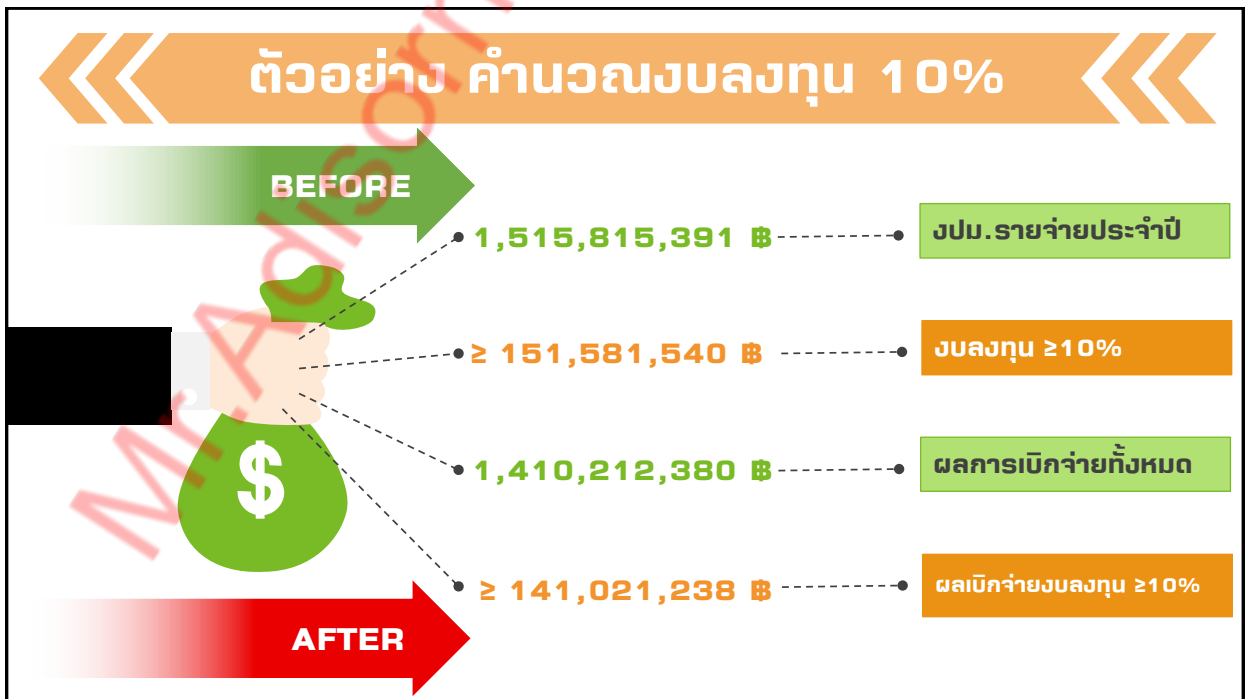
3

งปม. รายจ่ายประจำปีต้องมี
งบเพื่อการพัฒนา (งบลงทุน)
≥ 10%

22



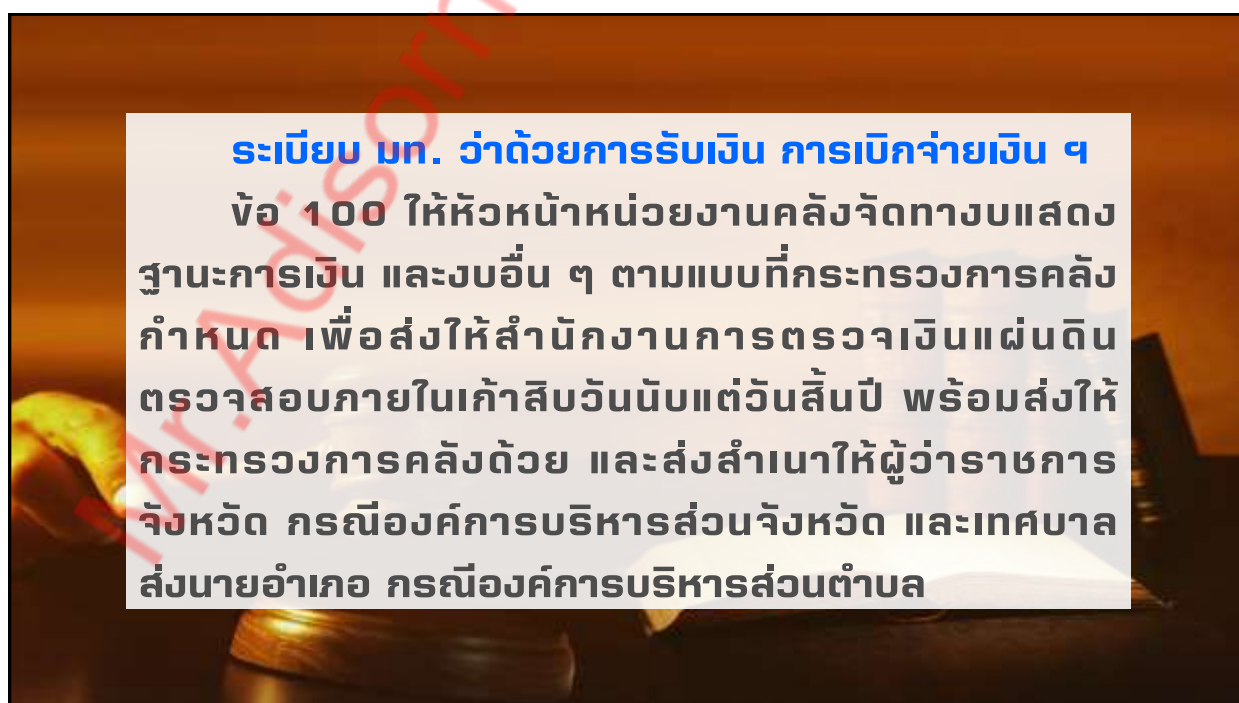
23



24



25



26

ระเบียบ มท. ว่าด้วยการรับเงิน การเบิกจ่ายเงิน ฯ
ข้อ 101 ให้องค์การปกครองส่วนท้องถิ่นประกาศ
 สำเนาบบแสดงฐานะการเงินและงบอื่น ๆ ตามข้อ 100
 โดยเปิดเผยเพื่อให้ประชาชนทราบ ณ สำนักงานองค์การ
 ปกครองส่วนท้องถิ่นในเวลาอันสมควร

27

FOCUS



คำถามที่พบบ่อย

**กรณีสิ้นปีงบประมาณ อปท. มีการเบิกจ่าย
 งบลงทุนไม่ถึง 10% จะสามารถจ่ายเงินโบนัส
 ได้หรือไม่**



**อปท. ไม่มีสิทธิจ่ายเงินโบนัส
 (อ้างอิง ว27 ข้อ 15)**

28

FOCUS



กรณีข้าราชการเกษียณอายุในปีที่เสนอขอรับเงินโบนัส จะจ่ายเงินโบนัสโดยใช้ฐานอัตราเงินเดือน ณ วันที่ใด ?



ตามหลักการทั่วไป ให้ใช้ฐานอัตราเงินเดือนก่อนเลื่อนขั้นเงินเดือน (ณ วันที่ 30 ก.ย.) ของปีที่ขอรับการประเมินฯ แต่กรณีข้าราชการเกษียณอายุ ให้ใช้อัตราเงินเดือน ณ วันที่ 29 ก.ย. (อ้างอิง วจ27 ข้อ 6)

29

FOCUS



กรณีข้าราชการไปช่วยราชการต่าง อปท. เป็นระยะเวลา 8 เดือน จะมีสิทธิได้รับเงินโบนัสหรือไม่



ไม่มีสิทธิได้รับเงินโบนัส
[อ้างอิง ตามประกาศฯ ข้อ ๔ >> ๑.๒ >> (๒)]

30

FOCUS



คำถามที่พบบ่อย

กรณีเดิมเป็นพนักงานจ้างทั่วไป ต่อมา มีการ
ปรับปรุงตำแหน่งระหว่างปีเป็นพนักงานจ้าง
ตามภารกิจ โดยปฏิบัติหน้าที่เหมือนเดิมและ
ต่อเนื่องจะมีสิทธิได้รับเงินโบนัส หรือไม่ ?

**Q
& A**



**มีสิทธิได้รับเงินโบนัส
(อ้างอิง ว27 ข้อ 10)**

31



วิชา

**เงินเพิ่มสำหรับตำแหน่งที่มีเหตุพิเศษ
ตำแหน่งด้านพัสดุ**

32

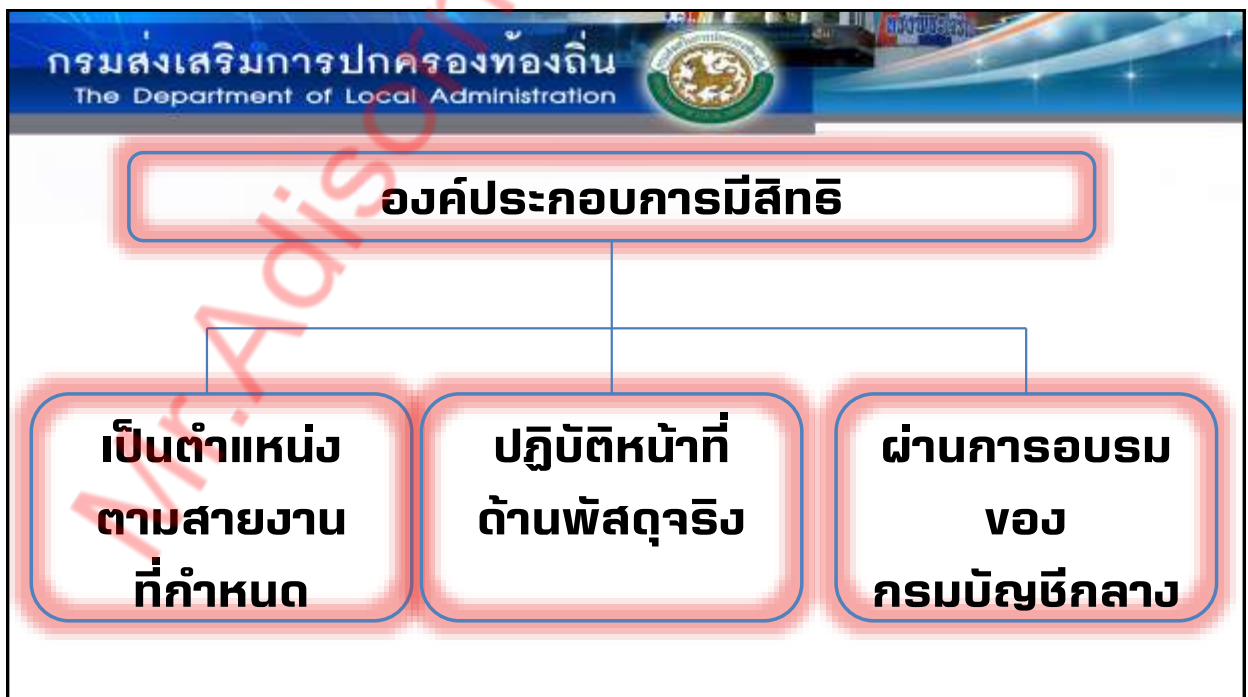
FOCUS

ประเด็น : เงินเพิ่มสำหรับตำแหน่งที่มีเหตุพิเศษ
ตำแหน่งด้านพัสดุ ตำแหน่งอะไรที่มีสิทธิ ?



คำตอบ : ก.กลาง ยังไม่ยุติ

33




34




กรมส่งเสริมการปกครองท้องถิ่น
The Department of Local Administration

วิชา
การประเมินผลการปฏิบัติงาน
ของข้าราชการ ลูกจ้าง และพนักงานจ้าง อปท.

35



ประเด็น : การประเมินผลการปฏิบัติงาน สำหรับ
ข้าราชการ/พนักงานส่วนท้องถิ่น ผ่านระบบ
สารสนเทศ (LHR) จะเริ่มเมื่อใด ?



คำตอบ : ก.กลาง มีมติเห็นชอบ เมื่อวันที่
28 พ.ย. 62 โดยคาดว่าจะนำมาใช้ในวันที่
1 เม.ย. 63 เป็นต้นไป

36

ประโยชน์ของการประเมินผลการปฏิบัติงาน



เลื่อนระดับ



เลื่อนขึ้นเงินเดือน




เสนองง
เครื่องราชอิสริยาภรณ์


37




38



LAW



**ประกาศ ก.จ. ก.ท. และ ก.อบต.
เรื่อง
มาตรฐานทั่วไปเกี่ยวกับหลักเกณฑ์และวิธีการ
ประเมินผลการปฏิบัติงานของพนักงานส่วนท้องถิ่น
พ.ศ. 2558**



39



LAW



40

LAW

หนังสือสำนักงาน ก.จ. , ก.ท. และ ก.อบต.
ที่ มท 0809.3/ว692 ลงวันที่ 31 มีนาคม 2559
เรื่อง
การประเมินผลการปฏิบัติงาน
ของพนักงานส่วนท้องถิ่นในระบบจำแนกตำแหน่ง
เป็นประเภทตามลักษณะงาน



41

LAW

หนังสือสำนักงาน ก.จ. , ก.ท. และ ก.อบต.
ที่ มท 0809.3/ว24 ลงวันที่ 2 มิถุนายน 2560
เรื่อง
ซักซ้อมแนวทางการปฏิบัติเกี่ยวกับการประเมินผล
การปฏิบัติงานและการเลื่อนขั้นเงินเดือน
ของข้าราชการ/พนักงานส่วนท้องถิ่น



42

หลักการ...ข้อ 10



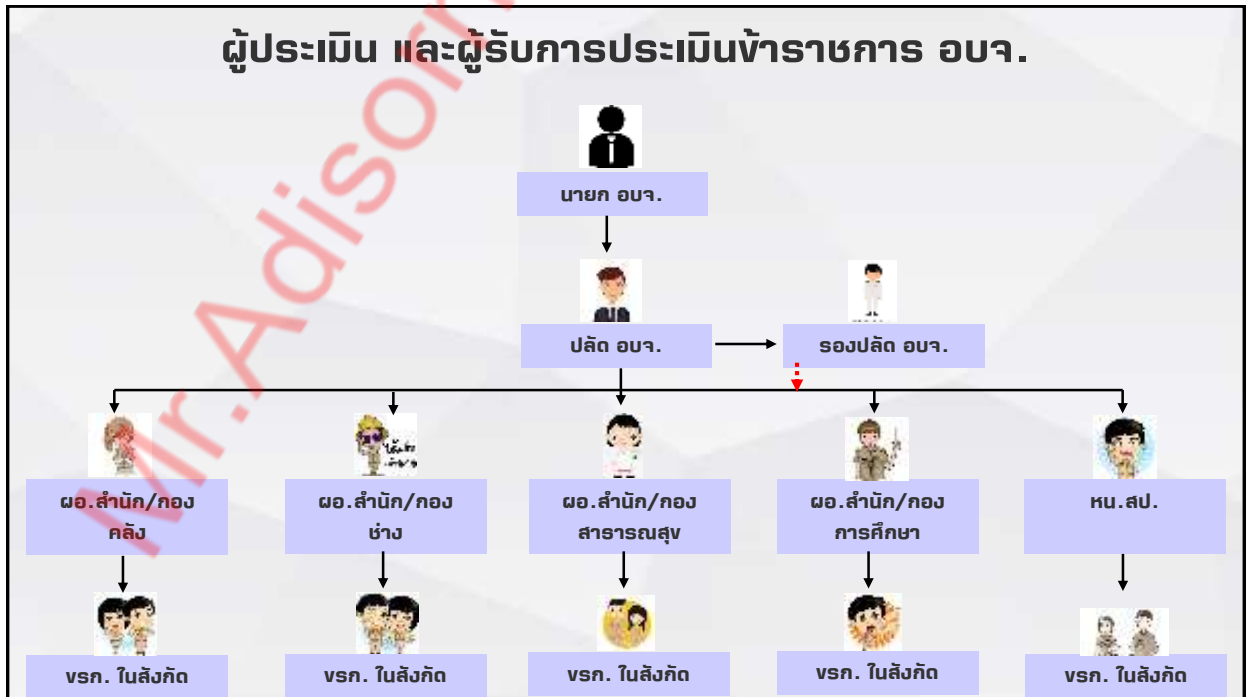
ผู้ประเมิน



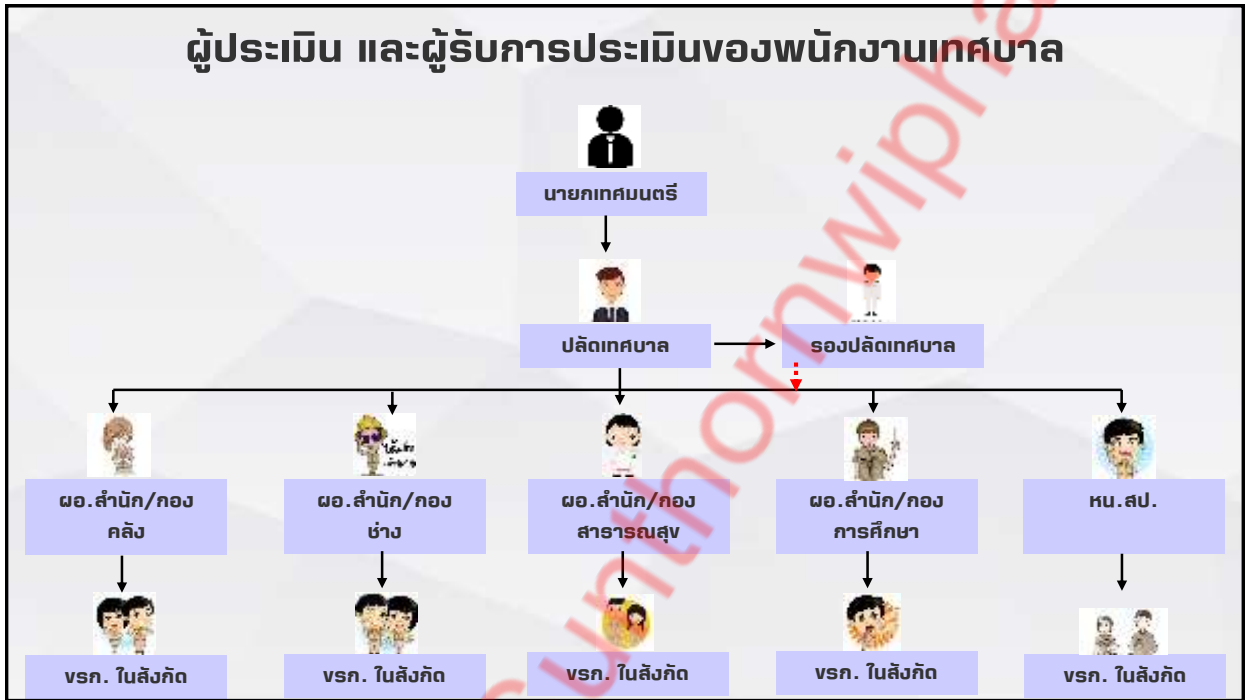
ผู้รับการประเมิน

43

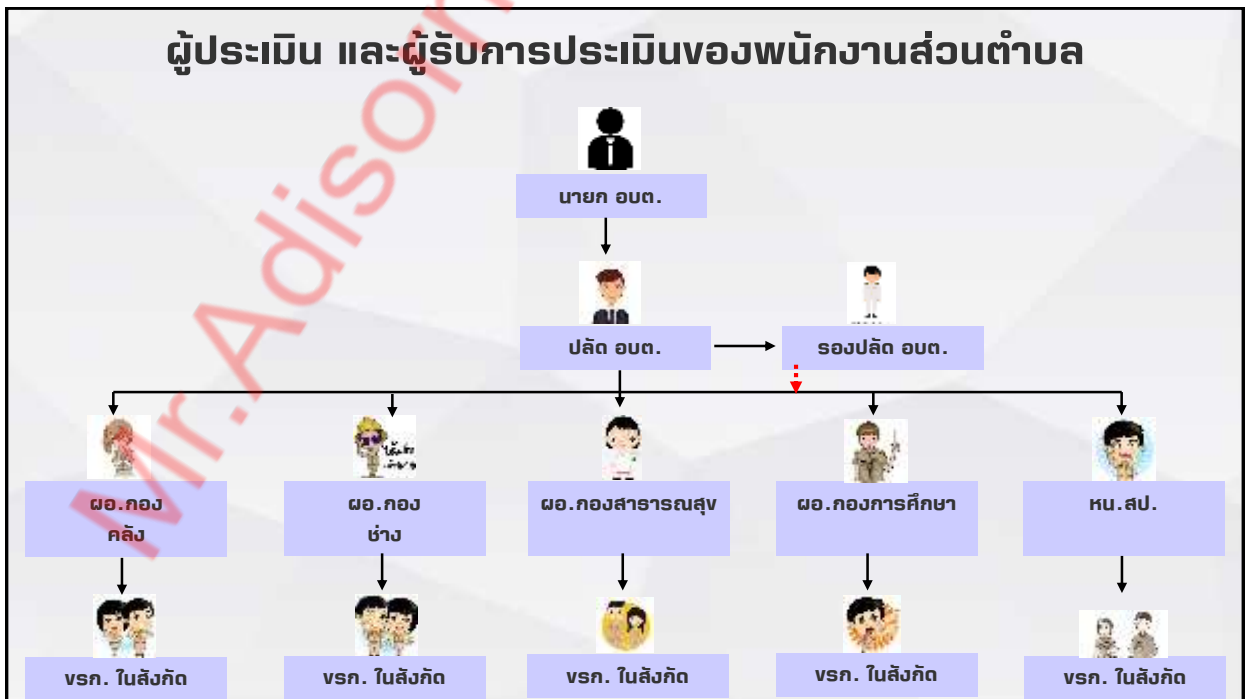
ผู้ประเมิน และผู้รับการประเมินข้าราชการ อบจ.



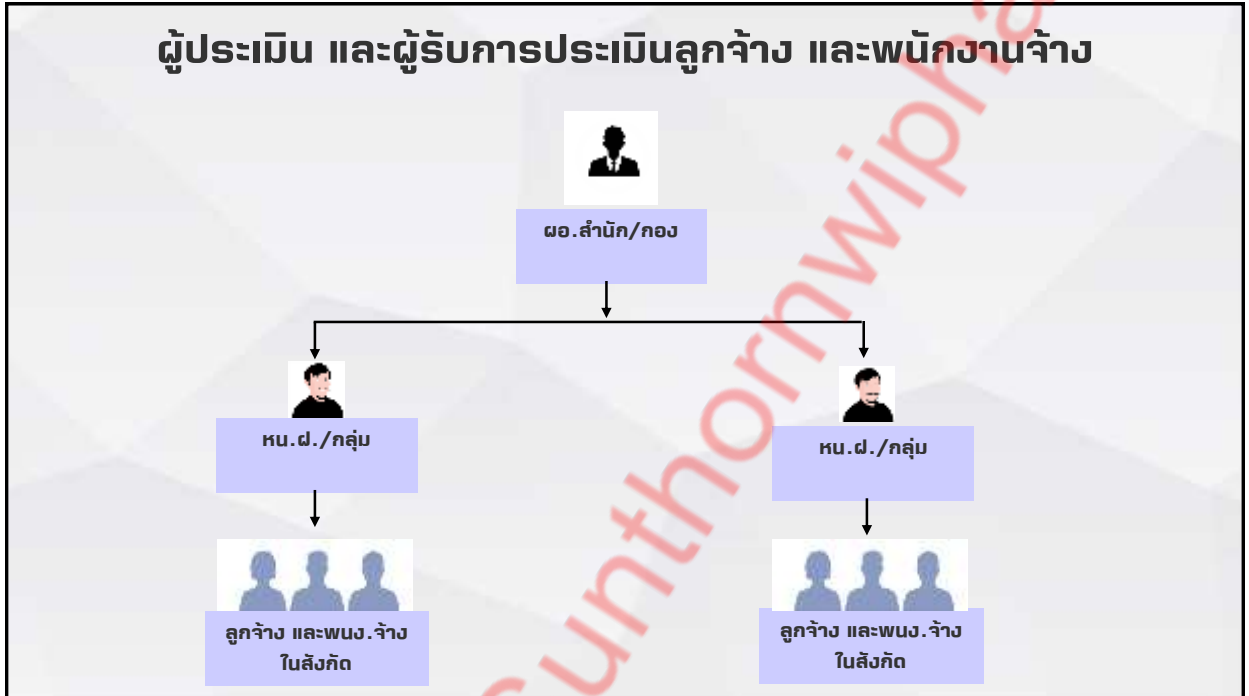
44



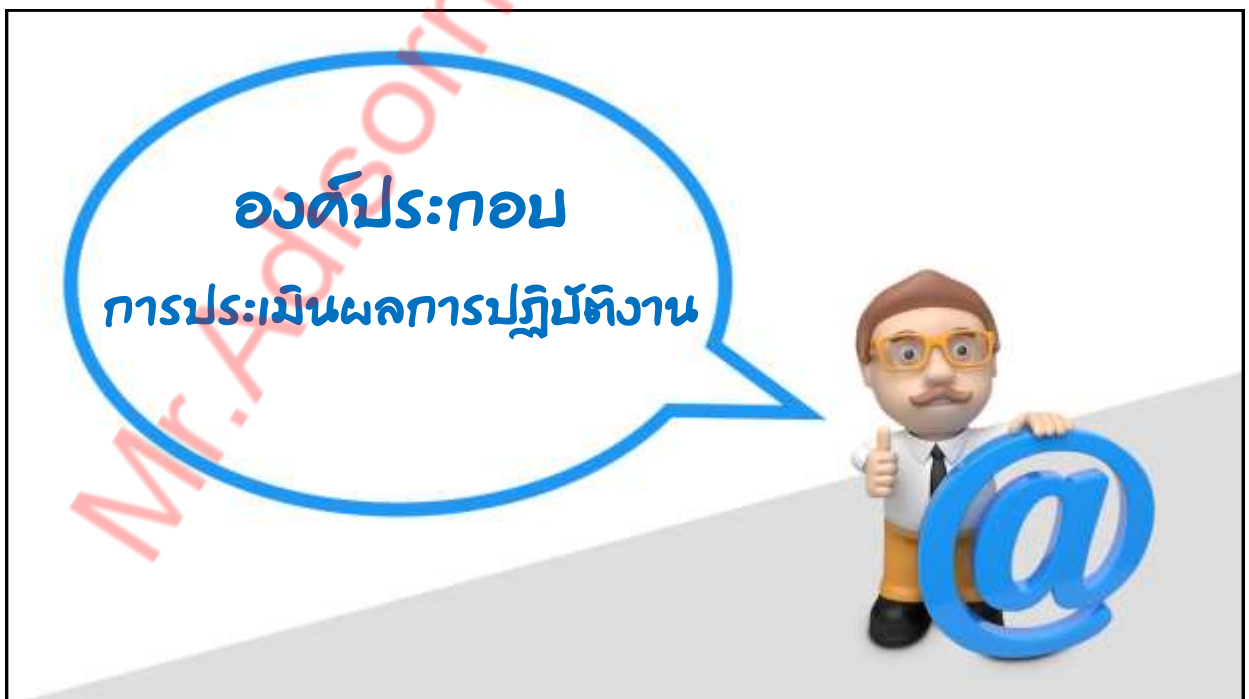
45



46



47



48

องค์ประกอบการประเมินผลการปฏิบัติงาน



ส่วนที่ 1
ผลสัมฤทธิ์ของงาน



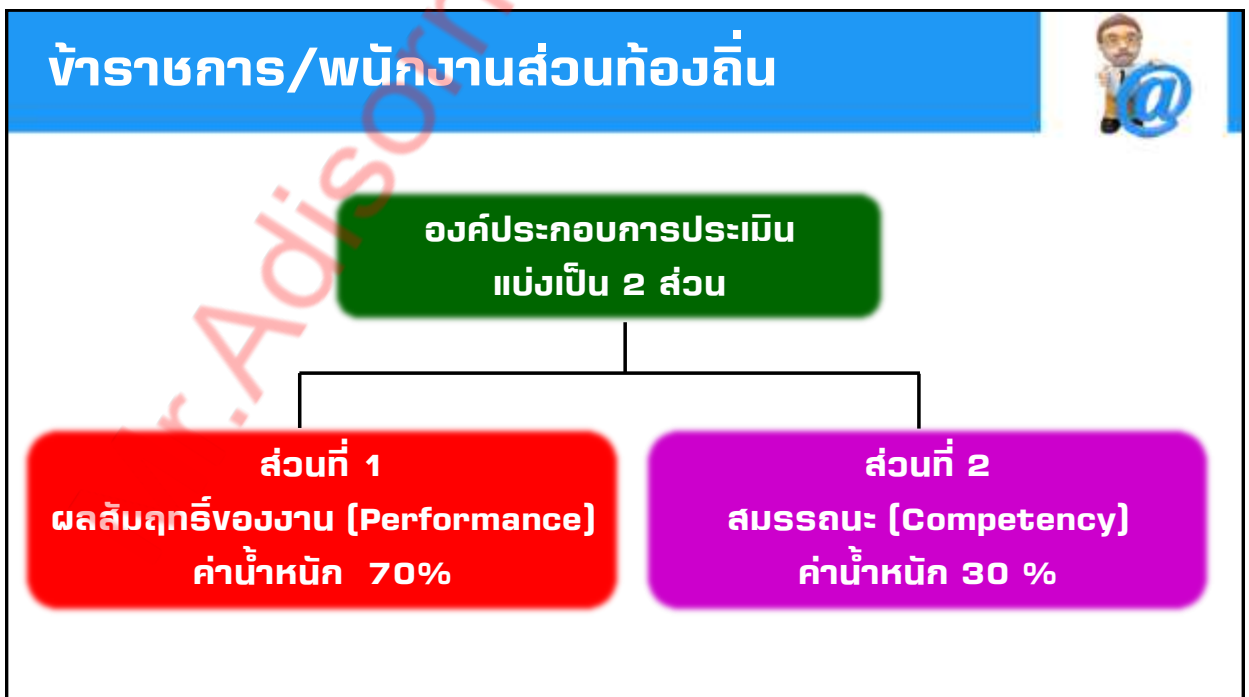
ส่วนที่ 2
สมรรถนะ



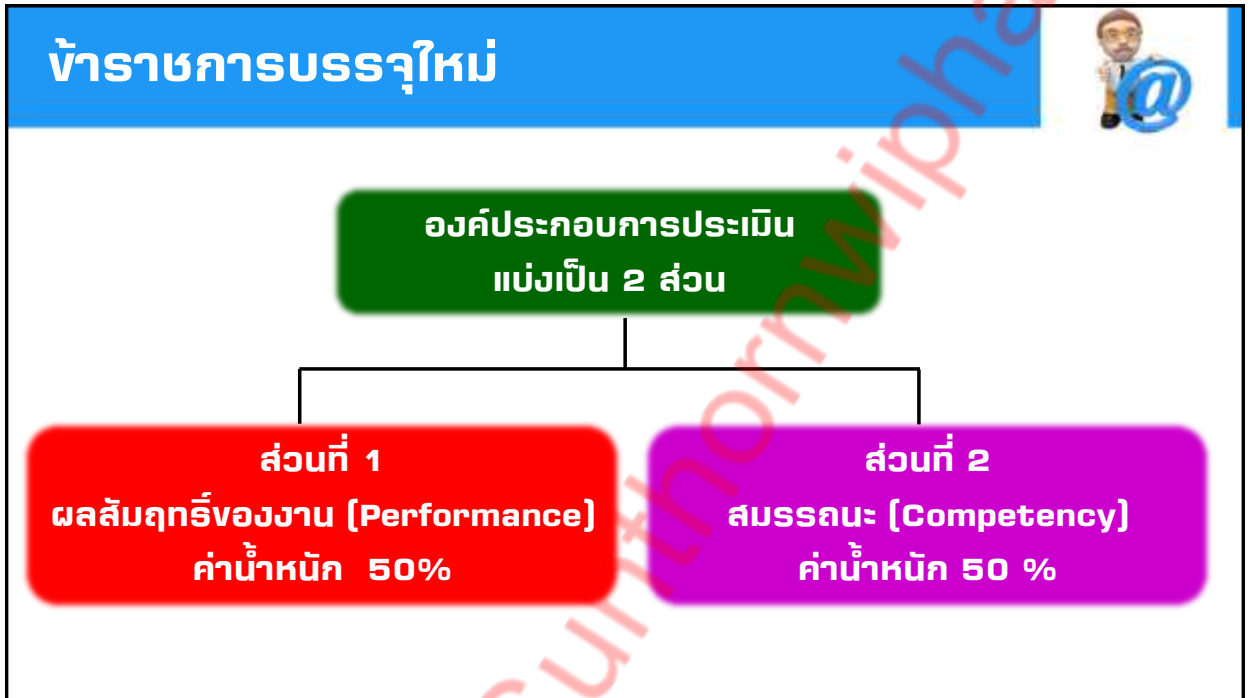
Evaluation

- OUTSTANDING
- Excellent
- Very Good
- Average
- Below Average

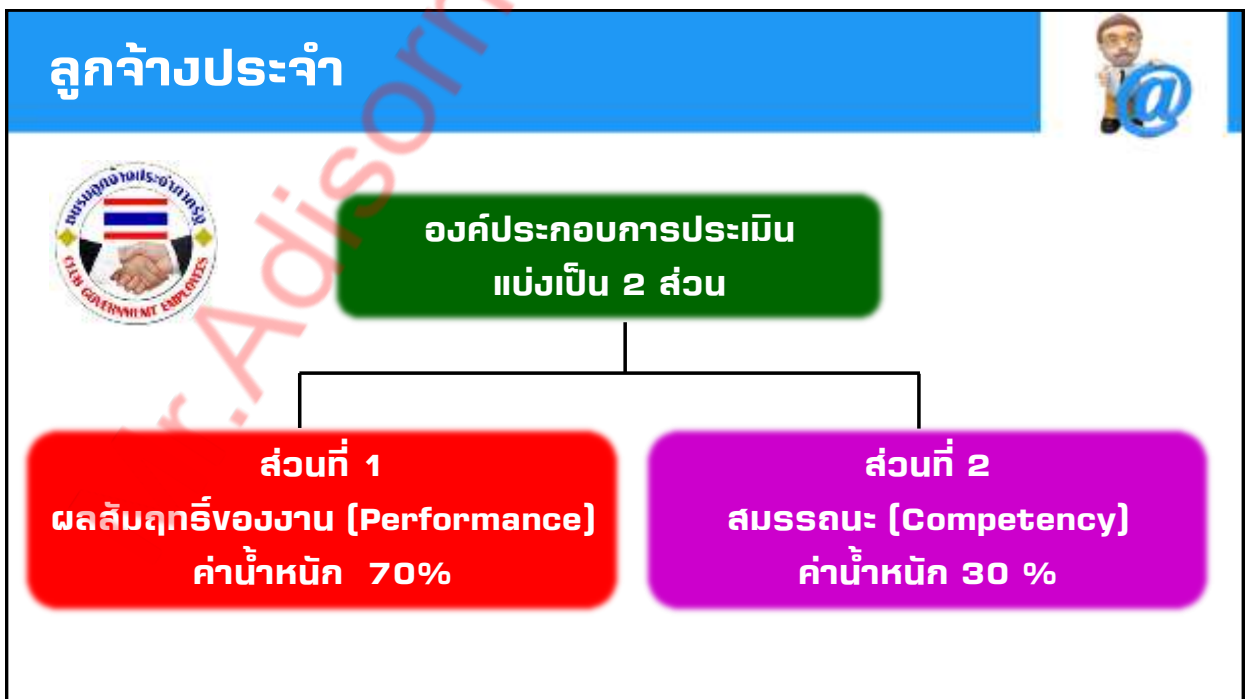
49



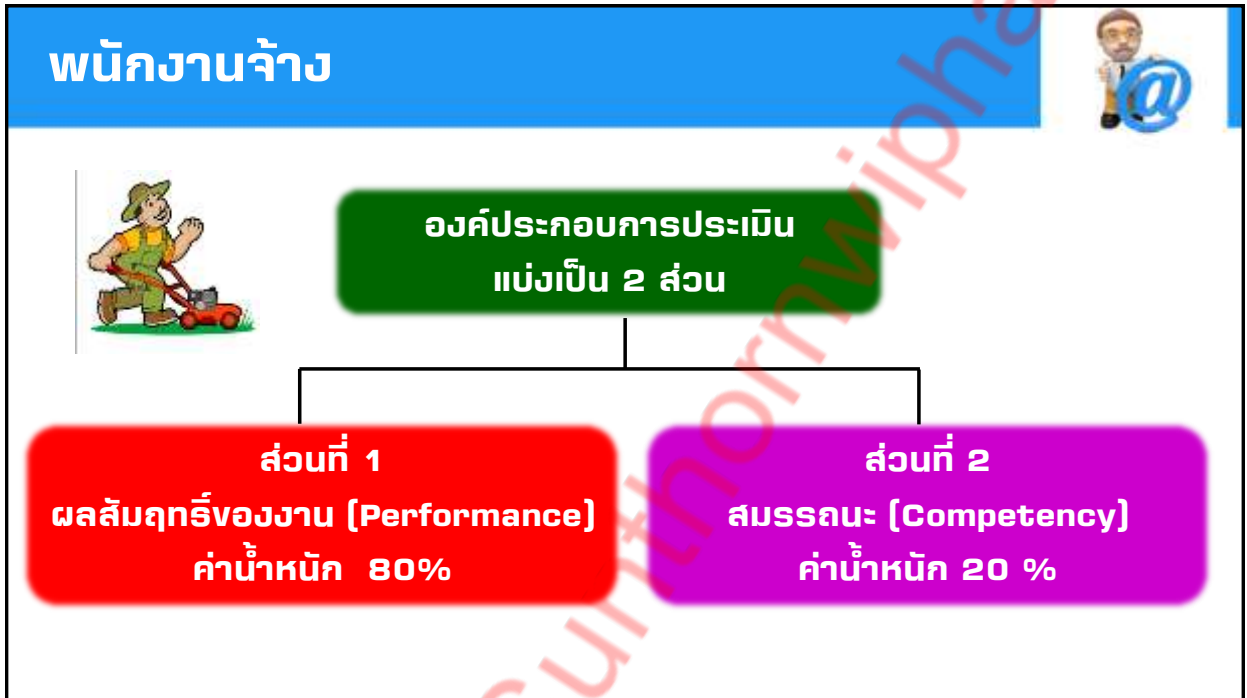
50



51



52



53



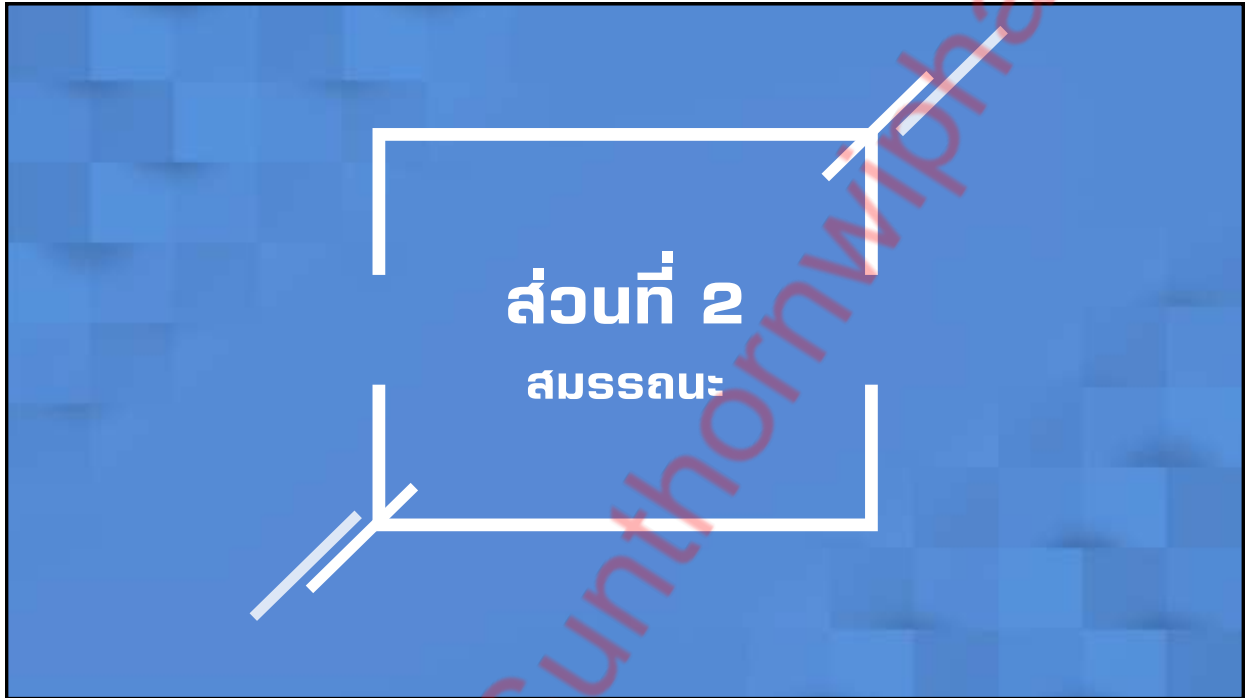
54

ขั้นตอนการกำหนดผลสัมฤทธิ์ของงาน

55



56



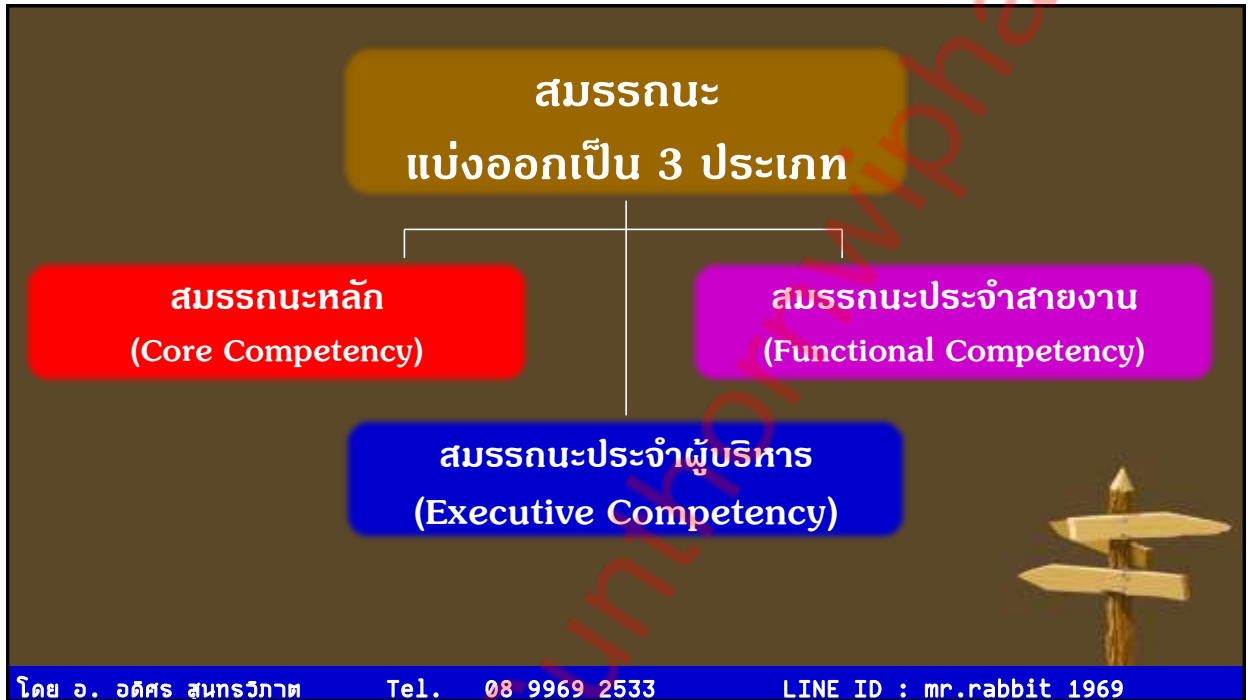
57

Competency
สมรรถนะ
เข้าใจ - ใช้เป็น - เก่งพอ

ประเภทสมรรถนะ

โดย อ. อติสร สุนทรวิภาต Tel. 08 9969 2533 LINE ID : mr.rabbit 1969

58



59

กรมส่งเสริมการปกครองท้องถิ่น www.dla.go.th

โดย...อ.อติสร สุนทรวิภาต

วิชา

**เงินเดือน และการเลื่อนขั้นเงินเดือน
สำหรับข้าราชการ ลูกจ้าง และพนักงานจ้าง
ขององค์กรปกครองส่วนท้องถิ่น**

60

โครงสร้างระบบค่าตอบแทน

ประกอบด้วย 4 องค์ประกอบ



61

กรมส่งเสริมการปกครองท้องถิ่น
The Department of Local Administration



ส่วนที่ 1 เงินเดือน (Salary)

เงินเดือน หมายความว่า ค่าตอบแทนที่จ่ายให้กับข้าราชการทุกคน ตามประเภทตำแหน่ง และระดับตำแหน่ง เพื่อสะท้อนถึงขนาดของงาน ผลงาน และสมรรถนะ ปัจจุบันบัญชีอัตราเงินเดือนของข้าราชการส่วนท้องถิ่นสามัญ บัญชี 5 แบ่งตามประเภทตำแหน่งและระดับ ออกเป็น 13 ระดับ

62

กรมส่งเสริมการปกครองท้องถิ่น
The Department of Local Administration

ส่วนที่ 2 เงินเพิ่มเหตุพิเศษ

“เงินเพิ่ม” หมายความว่า เงินเพิ่มสำหรับตำแหน่งที่มีเหตุพิเศษของราชการส่วนท้องถิ่น ตามประกาศมาตรฐานทั่วไปกำหนด

63

กรมส่งเสริมการปกครองท้องถิ่น
The Department of Local Administration

ส่วนที่ 2 เงินเพิ่มพิเศษ (ต่อ)

“เหตุพิเศษ” หมายความว่า การทำงานที่มีสภาพการทำงานไม่น่าอภิรมย์ ยากลำบาก ทรากตรำ เสี่ยงภัย เคร่งเครียด กัดดัน หรือเป็นการทำงานที่มีสภาพการทำงานเสี่ยงอันตรายถึงต่อชีวิต ร่างกาย อาจมีผลกระทบต่อร่างกาย อาจก่อให้เกิดโรคจากการปฏิบัติงาน การสูญเสียอวัยวะ หรือเป็นการทำงานที่ต้องใช้ความรู้ ความชำนาญ ประสบการณ์สูง ซึ่งเป็นสาขาที่ขาดแคลน มีการสูญเสียผู้ปฏิบัติงานออกจากระบบราชการเป็นจำนวนมาก

64

กรมส่งเสริมการปกครองท้องถิ่น
The Department of Local Administration

รายการเงินเพิ่มพิเศษ

ปัจจุบัน ก.จ. ก.ท. และ ก.อบต. ได้กำหนดให้ข้าราชการส่วนท้องถิ่น ตำแหน่งที่มีสิทธิได้รับเงินเพิ่มพิเศษ จำนวน 5 ตำแหน่ง ดังต่อไปนี้

1. เงินเพิ่มสำหรับตำแหน่งที่มีเหตุพิเศษของครูการศึกษาพิเศษ (พ.ค.ศ.)
2. เงินเพิ่มสำหรับตำแหน่งที่มีเหตุพิเศษของผู้ปฏิบัติงานด้านสังคมและสวัสดิการ (พ.ต.พ.)
3. เงินเพิ่มสำหรับตำแหน่งที่มีเหตุพิเศษของผู้ปฏิบัติงานด้านกฎหมาย (พ.ต.ก.)
4. เงินเพิ่มสำหรับตำแหน่งที่มีเหตุพิเศษของผู้ปฏิบัติงานด้านสาธารณสุข (พ.ต.ส.)

65

กรมส่งเสริมการปกครองท้องถิ่น
The Department of Local Administration

ส่วนที่ 3 สวัสดิการ (Welfare/Benefits)

“สวัสดิการ” หมายความว่า ค่าตอบแทนที่หน่วยงานราชการจัดให้แก่ข้าราชการในฐานะที่เป็นสมาชิกขององค์กร เพื่อช่วยให้มีความมั่นคงในชีวิต ตลอดจนเป็นเครื่องมือสำคัญในการเสริมสร้างขวัญกำลังใจให้ข้าราชการปฏิบัติงานได้อย่างมีประสิทธิภาพ และบังเกิดประสิทธิผล โดยสวัสดิการของข้าราชการมีทั้งที่กำหนดให้เป็นตัวเงินและไม่เป็นตัวเงิน

66

กรมส่งเสริมการปกครองท้องถิ่น
The Department of Local Administration

ส่วนที่ 4 เงินรางวัลประจำปี (Bonus)

“เงินรางวัลประจำปี” หมายความว่า ค่าตอบแทน การปฏิบัติงานที่ให้กับองค์กร ซึ่งองค์กรสามารถนำเงิน รางวัลประจำปีไปจ่ายเป็นค่าตอบแทนให้กับผู้ปฏิบัติงาน ภายในองค์กรได้ตามที่ผู้บริหารองค์กรกำหนดและตาม หลักเกณฑ์และวิธีการที่ ก.จ. ก.ท. และ ก.อบต. กำหนด

67

กรมส่งเสริมการปกครองท้องถิ่น
The Department of Local Administration

เป้าหมายของการให้ได้รับเงินรางวัลประจำปี

1. เพื่อสร้างขวัญและกำลังใจให้กับข้าราชการ
2. เพื่อให้ข้าราชการได้รับผลตอบแทนที่มากกว่าเงินเดือน
3. เพื่อข้าราชการความกระตือรือร้นและตื่นตัวในการทำงาน มากขึ้น
4. เพื่อเป็นเครื่องมือทางการบริหารในการผลักดันให้แผนงาน โครงการที่กำหนดไว้ สามารถดำเนินการได้อย่างรวดเร็วและเห็นผล ชัดเจน
5. เพื่อให้ราชการมีการพัฒนาหน่วยงาน คุณภาพงาน และ การทำงานให้มีประสิทธิภาพมากยิ่งขึ้น และสร้างผลงานเป็นที่ประจักษ์ ต่อประชาชน และสังคมมากขึ้น

68

หลักการปัจจุบัน

ประกาศ ก.จ.

เรื่อง
มาตรฐานทั่วไปเกี่ยวกับ
อัตราเงินเดือนและวิธีการ
จ่ายเงินเดือน และ
ประโยชน์ตอบแทนอื่น
พ.ศ. ๒๕๔๔
และแก้ไขเพิ่มเติมถึง
[ฉบับที่ ๗] พ.ศ. ๒๕๕๙

ประกาศ ก.ท.

เรื่อง
มาตรฐานทั่วไปเกี่ยวกับ
อัตราเงินเดือนและวิธีการ
จ่ายเงินเดือน และ
ประโยชน์ตอบแทนอื่น
พ.ศ. ๒๕๔๔
และแก้ไขเพิ่มเติมถึง
[ฉบับที่ ๗] พ.ศ. ๒๕๕๙

ประกาศ ก.อบต.

เรื่อง
มาตรฐานทั่วไปเกี่ยวกับ
อัตราเงินเดือนและวิธีการ
จ่ายเงินเดือน และ
ประโยชน์ตอบแทนอื่น
พ.ศ. ๒๕๔๔
และแก้ไขเพิ่มเติมถึง
[ฉบับที่ ๖] พ.ศ. ๒๕๕๙

69

หลักการ...

ข้อ ๓ ให้ยกเลิกบัญชีอัตราเงินเดือนของข้าราชการ/
พนักงานส่วนท้องถิ่น ท้ายประกาศ ก.จ. ก.ท. และ ก.อบต.
เรื่อง มาตรฐานทั่วไปเกี่ยวกับอัตราเงินเดือนและวิธีการจ่าย
เงินเดือน และประโยชน์ตอบแทนอื่น [ฉบับที่ ๔] พ.ศ. ๒๕๕๘
และให้ใช้บัญชีท้ายประกาศนี้แทน

70

บัญชีอัตราเงินเดือนพนักงานส่วนท้องถิ่น บัญชี ๕

- แบ่งออกเป็น ๑๓ แห่ง ตามประเภท ตำแหน่ง และระดับ

- ให้มีผลใช้บังคับตั้งแต่วันที่ ๑ เม.ย. ๒๕๕๙ เป็นต้นไป

Change
For Good
มูลนิธิเพื่อโลกที่ดีกว่า

71

กรมส่งเสริมการปกครองท้องถิ่น
The Department of Local Administration



เปรียบเทียบอัตราเงินเดือนขั้นสูง...ตำแหน่งทั่วไป

ที่	ระดับ	ขั้นสูง	
		วรก. พลเรือน	อปท.
1	ทักษะพิเศษ	69,040	-
2	อาวุโส	54,820	54,090
3	ชำนาญงาน	38,750	40,900
4	ปฏิบัติงาน	21,010	25,020

72

กรมส่งเสริมการปกครองท้องถิ่น
The Department of Local Administration

เปรียบเทียบอัตราเงินเดือนขั้นสูง...ตำแหน่งวิชาการ

ที่	ระดับ	อัตราเงินเดือนขั้นสูง	
		วรก. พลเรือน	อปท.
1	ทรงคุณวุฒิ	76,800	-
2	เชี่ยวชาญ	69,040	77,380
3	ชำนาญการพิเศษ	58,390	66,490
4	ชำนาญการ	43,600	49,480
5	ปฏิบัติการ	26,900	30,200

73

กรมส่งเสริมการปกครองท้องถิ่น
The Department of Local Administration

เปรียบเทียบอัตราเงินเดือนขั้นสูง...ตำแหน่งอำนวยการท้องถิ่น

ที่	ระดับ	อัตราเงินเดือนขั้นสูง	
		วรก. พลเรือน	อปท.
1	สูง	70,360	78,020
2	กลาง	-	67,560
3	ต้น	59,500	50,170

74



เปรียบเทียบอัตราเงินเดือนขั้นสูง...ตำแหน่งบริหารท้องถิ่น

ที่	ระดับ	อัตราเงินเดือนขั้นสูง	
		วรภ. พลเรือน	อปท.
1	สูง	76,800	80,450
2	กลาง	-	68,640
3	ต่ำ	74,320	51,140

75

บัญชีอัตราเงินเดือนพนักงานส่วนท้องถิ่น บัญชี ๕

32.5			
32			54,090
31.5			53,310
31	25,020	40,900	52,540
30.5	24,640	40,250	51,770
30	24,270	39,620	51,000
29.5	23,900	38,990	50,240
10.5	12,220	20,360	26,980
10	11,960	19,970	26,460
9.5	11,700	19,580	25,970
1	8,750	13,470	18,010
๕ ขั้น	ประเภททั่วไป ระดับปฏิบัติงาน	ประเภททั่วไป ระดับชำนาญงาน	ประเภททั่วไป ระดับอาวุโส

76

บัญชีอัตราเงินเดือนพนักงานส่วนท้องถิ่น บัญชี ๕

32.5		49,480		77,380
32		48,740		76,220
31.5		47,990	66,490	75,050
30		45,740	63,480	71,530
29.5	30,020	44,990	62,470	70,350
10.5	15,840	23,550	32,510	37,880
10	15,420	23,080	31,900	37,120
9.5	15,060	22,620	31,290	36,410
1	9,740	15,050	21,550	24,400
๕ ชั้น	ประเภทวิชาการ ระดับปฏิบัติการ	ประเภทวิชาการ ระดับชำนาญการ	ประเภทวิชาการ ระดับชำนาญการพิเศษ	ประเภทวิชาการ ระดับเชี่ยวชาญ

77

บัญชีอัตราเงินเดือนพนักงานส่วนท้องถิ่น บัญชี ๕

32.5	50,170		78,020
32	49,480		77,380
31.5	48,470	67,560	76,220
31		66,490	
30.5		65,490	
30			
29.5			
10.5			
10			
9.5			
1	15,430	22,140	25,080
๕ ชั้น	ประเภทอำนวยการท้องถิ่น ระดับต้น	ประเภทอำนวยการท้องถิ่น ระดับกลาง	ประเภทอำนวยการท้องถิ่น ระดับสูง

78

บัญชีอัตราเงินเดือนพนักงานส่วนท้องถิ่น บัญชี ๕			
32.5	51,140		
32	50,170		
31.5	49,480	68,640	
31		67,560	
30.5		66,490	
30			80,450
29.5			79,240
29			78,020
10.5			
10			
9.5			
1	15,850	22,720	25,770
ขั้น ขึ้น	ประเภทบริหารท้องถิ่น ระดับต้น	ประเภทบริหารท้องถิ่น ระดับกลาง	ประเภทบริหารท้องถิ่น ระดับสูง

79



80

หลักการ...มาตรฐานทั่วไป

เรื่อง มาตรฐานทั่วไปเกี่ยวกับการกำหนดหลักเกณฑ์ การเลื่อนขึ้นเงินเดือนพนักงานเทศบาล พ.ศ. ๒๕๕๘

Change
For Good
มูลนิธิเพื่อโลกที่ดีกว่า

81



ครั้งที่ 1
ใช้โควตา 15% ของจำนวน VSK.

ครั้งที่ 2
ใช้วงเงิน 6% ของอัตรา
เงินเดือน

82

การแบ่งกลุ่มคำนวณโควตาและวงเงินเลื่อนชั้น

กลุ่มที่ 1 ผู้ดำรงตำแหน่ง

- 0.61% >> บริหารท้องถิ่น ระดับสูง
>> อำนวยการท้องถิ่น ระดับสูง
>> วิชาการ ระดับเชี่ยวชาญ

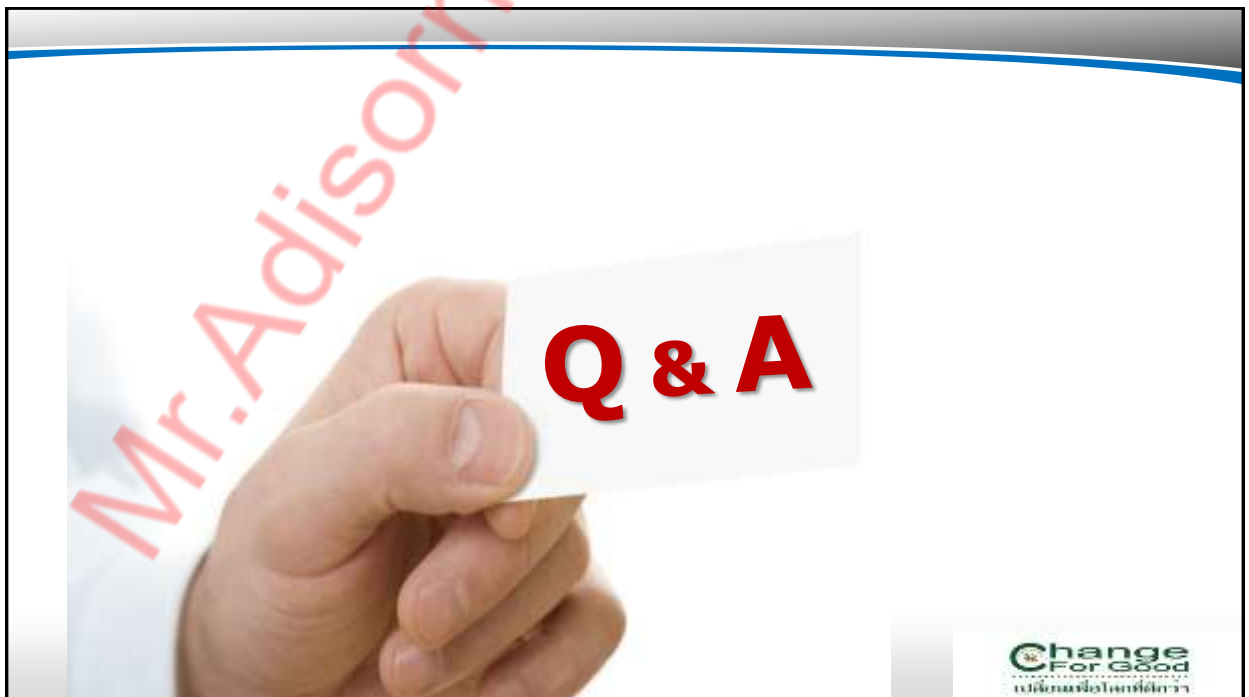


กลุ่มที่ 2 ผู้ดำรงตำแหน่ง


- 99.39% >> บริหารท้องถิ่น ระดับต้น - กลาง
>> อำนวยการท้องถิ่น ระดับต้น - กลาง
>> วิชาการ ระดับปฏิบัติการ - ชำนาญการพิเศษ
>> ททั่วไป ระดับปฏิบัติงาน - อาวุโส



83




84




คำถาม กรณีข้าราชการมีคำสั่งเลื่อนระดับที่สูงขึ้น และเลื่อน
ขึ้นเงินเดือนในวันเดียวกัน วันที่ 1 เม.ย. หรือ 1 ต.ค.
จะดำเนินการอย่างไร ?

ให้มีคำสั่งเลื่อนขึ้นเงินเดือนก่อน
แล้วจึงมีคำสั่งแต่งตั้งให้ดำรง
ตำแหน่งใหม่ที่สูงขึ้น




85




คำถาม กรณีข้าราชการบรรจุใหม่ หรือบรรจุกลับ จะต้องม
ีเวลาปฏิบัติราชการในรอบครึ่งปีที่แล้วมาที่เดือน จึงจะมีสิทธิ
ได้รับการเลื่อนขึ้นเงินเดือน ?


ไม่น้อยกว่า 4 เดือน
กล่าวคือ จะต้องบรรจุเข้ารับ
ราชการ หรือบรรจุกลับ
ในวันที่ 1 ธ.ค. หรือ 1 มิ.ย.
แล้วแต่กรณี




86




คำถาม กรณีข้าราชการเสียชีวิต ก่อนวันที่ 1 ต.ค. หรือ 1 เม.ย. จะได้รับการเลื่อนขั้นเงินเดือนหรือไม่ อย่างไร ?




หากอยู่ในเกณฑ์ที่จะได้รับการเลื่อนขั้นเงินเดือน ให้ อปท. มีคำสั่งเลื่อนขั้น โดยให้มีผลในวันที่ผู้นั้นถึงแก่ความตาย (ข้อ ๑๙)




87



คำถาม กรณีข้าราชการบรรจุใหม่ ครั้งที่ 1 ไม่ได้รับการเลื่อนขั้น พอถึงการประเมินครั้งที่ 2 อปท. จะสามารถเลื่อนขั้นเงินเดือนให้ 1.5 ขั้น ได้หรือไม่ ?



ไม่ได้ครับ



88

หลักการเลื่อนขั้นเงินเดือนกรณีเต็มขั้น

ประกาศ ก.จ.

เรื่อง
มาตรฐานทั่วไปเกี่ยวกับการกำหนดหลักเกณฑ์การเลื่อนขั้นเงินเดือนข้าราชการองคการบริหารส่วนจังหวัด
[ฉบับที่ 2]
พ.ศ. 2561

ประกาศ ก.ท.

เรื่อง
มาตรฐานทั่วไปเกี่ยวกับการกำหนดหลักเกณฑ์การเลื่อนขั้นเงินเดือนพนักงานเทศบาล
[ฉบับที่ 2]
พ.ศ. 2561

ประกาศ ก.อบต.

เรื่อง
มาตรฐานทั่วไปเกี่ยวกับการกำหนดหลักเกณฑ์การเลื่อนขั้นเงินเดือนพนักงานส่วนตำบล
[ฉบับที่ 2]
พ.ศ. 2561

89

การเลื่อนขั้นเงินเดือนกรณีเต็มขั้น (ข้อ 7)

32.5	51,140
32	50,170
31.5	49,480
22.5	
25	
ขั้น	ประเภทบริหารท้องถิ่น ระดับต้น

68,640
51,520
ประเภทบริหารท้องถิ่น ระดับกลาง

80,450
68,640
ประเภทบริหารท้องถิ่น ระดับสูง

90

การเลื่อนขึ้นเงินเดือนกรณีเต็มขั้น (ข้อ 7(1))

32.5		32.5	
32	54,090	32	
31.5	53,310	31.5	66,490
31	52,540		
30.5	51,770		
30	51,000		
29.5	50,240	25.5	54,960
		25	54,090
10.5	26,980		
10	26,460		
9.5	25,970		
1	18,010	1	21,550
ชั้น	ประเภททั่วไป ระดับอาวุโส	ชั้น	ประเภทวิชาการ ระดับชำนาญการพิเศษ

91

การเลื่อนขึ้นเงินเดือนกรณีเต็มขั้น (ข้อ 7(2))

32.5	77,380	32.5	78,020
32	76,220	32	77,380
31.5	75,050	31.5	76,220
1	24,400	1	25,080
ชั้น	ประเภทวิชาการ ระดับเชี่ยวชาญ	ชั้น	ประเภทอำนวยการท้องถิ่น ระดับสูง

92



กรมส่งเสริมการปกครองท้องถิ่น
The Department of Local Administration

วิชา
เงินประจำตำแหน่งข้าราชการส่วนท้องถิ่น

93

หลักการปัจจุบัน

ประกาศ ก.จ.	ประกาศ ก.ท.	ประกาศ ก.อบต.
<p>เรื่อง มาตรฐานทั่วไปเกี่ยวกับ อัตราเงินเดือนและวิธีการ จ่ายเงินเดือน และ ประโยชน์ตอบแทนอื่น พ.ศ. ๒๕๔๔ และแก้ไขเพิ่มเติมถึง (ฉบับที่ ๗) พ.ศ. ๒๕๕๙</p>	<p>เรื่อง มาตรฐานทั่วไปเกี่ยวกับ อัตราเงินเดือนและวิธีการ จ่ายเงินเดือน และ ประโยชน์ตอบแทนอื่น พ.ศ. ๒๕๔๔ และแก้ไขเพิ่มเติมถึง (ฉบับที่ ๗) พ.ศ. ๒๕๕๙</p>	<p>เรื่อง มาตรฐานทั่วไปเกี่ยวกับ อัตราเงินเดือนและวิธีการ จ่ายเงินเดือน และ ประโยชน์ตอบแทนอื่น พ.ศ. ๒๕๔๔ และแก้ไขเพิ่มเติมถึง (ฉบับที่ ๖) พ.ศ. ๒๕๕๙</p>

94

บัญชีอัตราเงินประจำตำแหน่ง บัญชี 2

1. ประเภทบริหารท้องถิ่น

ระดับ	ตำแหน่ง	อัตรา(บ/ต)
สูง	ปลัด อปท. (สูงพิเศษ/ซี10)	14,500
	ปลัด / รองปลัด อปท. (C9)	10,000
กลาง	ปลัด อปท. (C8)	7,000
	รองปลัด อปท. (C8)	5,600
ต้น	ปลัด อปท. (C6 - 7)	4,000
	รองปลัด อปท. (C6 - 7)	3,500

95

2. ประเภทอำนวยการท้องถิ่น

ระดับ	ตำแหน่ง	อัตรา (บ/ต)
สูง	หัวหน้าส่วนราชการที่สูงกว่ากอง (ผอ. สำนัก)	10,000
กลาง	หัวหน้าส่วนราชการที่มีฐานะเป็นกอง (ผอ. กอง)	5,600
	ผอ. ส่วน / หน. กลุ่มงาน (นักบริหาร C8 เต็ม)	2,500
ต้น	หัวหน้าส่วนราชการที่มีฐานะเทียบเท่ากอง/ผอ. กอง/หัวหน้าส่วน (นักบริหาร ระดับ 6 - 7 เต็ม)	3,500
	หัวหน้าฝ่าย (นักบริหาร ระดับ 6 - 7 เต็ม)	1,500

96

3. ตำแหน่งประเภทวิชาการ

ระดับ	ตำแหน่ง	อัตรา (บ/ต)
เชี่ยวชาญ	ตำแหน่งประเภทเชี่ยวชาญ (ชช.) - ด้านการผังเมือง - ด้านการฝึกอบรม - ด้านการสืบสวนสอบสวน - ด้านการตรวจสอบบัญชี - ด้านนิติการ - ด้านโบราณคดี ฯลฯ	9,900

97

3. ตำแหน่งประเภทวิชาการ

ระดับ	ตำแหน่ง	อัตรา (บ/ต)
ชำนาญการพิเศษ	ประเภทวิชาชีพ (วช.) - วิชาชีพเฉพาะกายภาพบำบัด - วิชาชีพเฉพาะการทันตแพทย์ - วิชาชีพเฉพาะการพยาบาล - วิชาชีพเฉพาะการแพทย์ - วิชาชีพเฉพาะการสัตวแพทย์ - วิชาชีพเฉพาะวิศวกรรมโยธา ฯลฯ	5,600
ชำนาญการ		3,500

98

กรณีเงินประจำตำแหน่งประเภทวิชาการ ระดับชำนาญการ

หลักเกณฑ์

1. ดำรงตำแหน่งวิชาชีพเฉพาะวิศวกรรมโยธาและสถาปัตยกรรม
2. มีใบอนุญาตประกอบวิชาชีพ
3. ดำรงตำแหน่งประเภทวิชาการ ระดับชำนาญการ หรือเทียบเท่ามาแล้ว ไม่น้อยกว่า 2 ปี
4. ผ่านการประเมินคุณสมบัติและผลงาน ตาม ว77

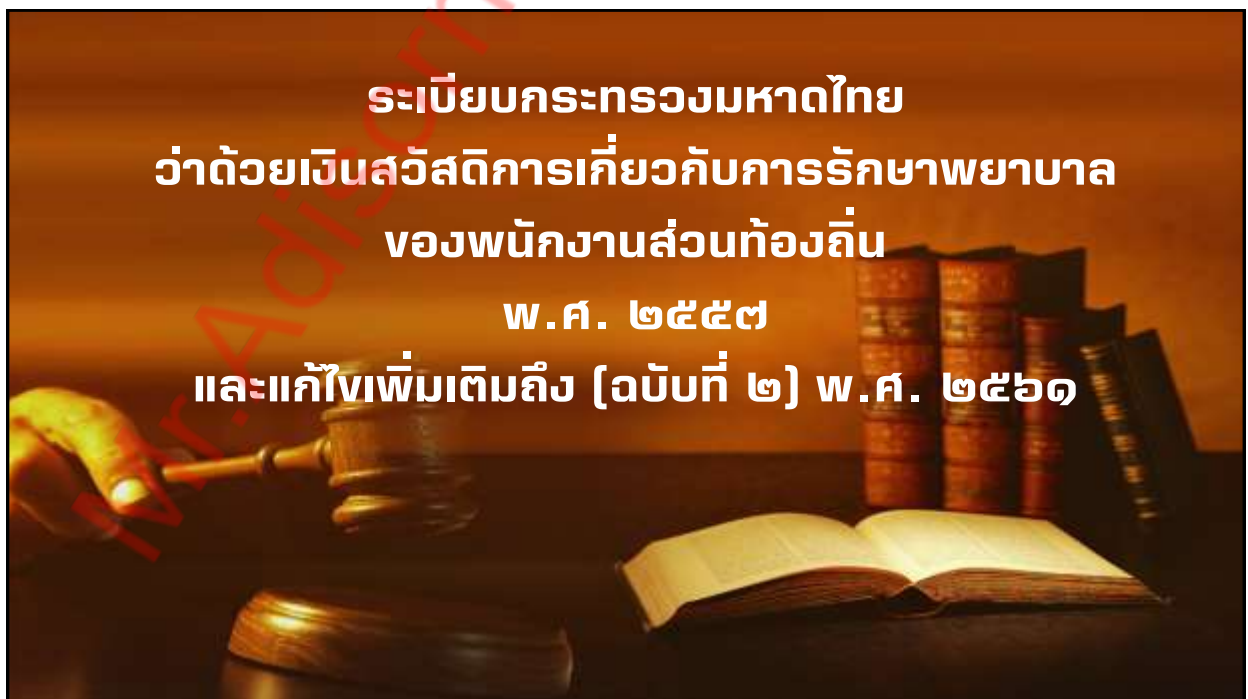
99



100



101



102




D DAY 1 ส.ค. 61
อปท. ยื่นบัตรประชาชน
ใช้สิทธิเบิกจ่ายตรง ผู้ป่วยนอก (OPD)
ร.พ. ของรัฐทั่วประเทศ
(ไม่ต้องสแกนนิ้วแล้ว)







103



ผู้มีสิทธิ 

บุคคลในครอบครัวของผู้มีสิทธิ








104

+ เอกสารยื่นขอใช้สิทธิ (บิดา)

ที่	บิดาโดยชอบด้วยกฎหมาย	เอกสารที่ใช้ยื่น
1	จดทะเบียนสมรสกับมารดาของผู้มีสิทธิ	ทะเบียนสมรส หรือทะเบียนหย่า
2	จดทะเบียนรับรองบุตร	ทะเบียนรับรองบุตร (คร. 11)
3	คำพิพากษาของศาล	คำสั่งศาล หรือคำพิพากษาของศาลว่าผู้มีสิทธิเป็นบุตรชอบด้วยกฎหมายของบิดา
4	อยู่กินกับมารดาของผู้มีสิทธิ ก่อนวันที่ 1 ตุลาคม 2478	หนังสือรับรองของผู้ควรเชื่อถือได้ที่รับรองว่าบิดามารดาของผู้มีสิทธิอยู่กินกันฉันสามีภรรยา

105

+ เอกสารยื่นขอใช้สิทธิ (มารดา)

ที่	มารดาโดยชอบด้วยกฎหมาย	เอกสารที่ใช้ยื่น
1	สายเลือด	1. สูติบัตรของผู้มีสิทธิ 2. ทะเบียนบ้านของผู้มีสิทธิ



106

+ เอกสารยื่นขอใช้สิทธิ (คู่สมรส)

ที่	คู่สมรสโดยชอบด้วยกฎหมาย	เอกสารที่ใช้ยื่น
1	จดทะเบียนสมรส	ทะเบียนสมรส



107

+ เอกสารยื่นขอใช้สิทธิ (บุตร กรณีมารดาเป็นผู้มีสิทธิ)

ที่	บุตรโดยชอบด้วยกฎหมาย	เอกสารที่ใช้ยื่น
1	สายเลือด	<ol style="list-style-type: none"> 1. สูติบัตรของบุตร หรือ 2. ทะเบียนบ้านของบุตร



108

+ เอกสารยื่นขอใช้สิทธิ (บุตร กรณีบิดาเป็นผู้มีสิทธิ)

ที่	บุตรโดยชอบด้วยกฎหมาย	เอกสารที่ใช้ยื่น
1	จดทะเบียนสมรสกับมารดาของบุตร	1. ทะเบียนสมรส หรือ 2. ทะเบียนหย่า
2	จดทะเบียนรับรองบุตร	ทะเบียนรับรองบุตร (คร. 11)
3	คำพิพากษาของศาล	คำสั่งศาล หรือคำพิพากษาของศาลว่าผู้มีสิทธิเป็นบุตรชอบด้วยกฎหมายของบิดา

109

บุตรที่มีสิทธิ



110

การนับลำดับบุตร

		
		
คนแรก	คนที่สอง	คนที่สาม

111

การนับลำดับบุตร

			
ปลัดสมชาย		ปลัดสมศรี	
1	2	3	4
			
C	D	E	F
มีสิทธิ	มีสิทธิ	มีสิทธิ	ไม่มีสิทธิ

112

การนับลำดับบุตร

ปลัดสมชาย
ปลัดสมศรี



A

1



B

2

ปลัดสมชาย
น้องฟ้า (รับจ้าง)
ปลัดสมศรี
ช่างสมหวัง



C

3



D

4



E

5



F

3/1



G

4/2



H

5/3

113

สิทธิการรักษาพยาบาล ในสถานพยาบาลของทางราชการ




- » 1. ประเภทผู้ป่วยนอก และผู้ป่วยใน
- » 2. ใช้ระบบเบิกจ่ายตรง
- » 3. ตามหลักเกณฑ์ เงื่อนไข และอัตราที่กำหนด

114



สิทธิการรักษาพยาบาล ในสถานพยาบาลของเอกชน



1. กรณีตามกฎหมายแพทย
ฉุกเฉิน ทั้งประเภทผู้ป่วยนอก
และผู้ป่วยใน ฟรี 72 ชม.
2. กรณีสถานพยาบาลของ
ทางราชการ มีความ
จำเป็นต้องส่งตัวไปรักษาฯ
เป็นครั้งคราวเฉพาะประเภท
ผู้ป่วยนอก
3. กรณีนัดผ่าตัดล่วงหน้า
(มีส่วนตัว่าง) สำหรับผู้ป่วยใน

115



ประเภทผู้ป่วยตามกฎหมายแพทยฉุกเฉิน (UCEP)

**ฉุกเฉิน
วิกฤต**

**ฉุกเฉิน
เร่งด่วน**

**ฉุกเฉิน
ไม่รุนแรง**

116

ลำดับการให้บริการผู้ป่วยตามประเภทและอาการของผู้ป่วย

ลำดับที่ให้บริการ	ประเภทผู้ป่วย	อาการของผู้ป่วย	ประมาณเวลาตรวจ
ลำดับที่ 1 (Resuscitation)	ผู้ป่วยฉุกเฉินวิกฤต	ไม่รู้สึกตัว หายใจหายใจ หัวใจหยุดเต้น กำลังช็อก ช็อค ไล่หื้อช่วยหายใจ	ทันที
ลำดับที่ 2 (Emergency)	ผู้ป่วยฉุกเฉินเร่งด่วน	ซึมสับสน เจ็บหน้าอก แขนขาอ่อนแรง ปากเขียว ฟุดไม่ชัด มีอาการภายใน 3 ชั่วโมง	10 นาที
ลำดับที่ 3 (Urgency)	ผู้ป่วยฉุกเฉินแต่ไม่รุนแรง	ผู้ป่วยที่มีภาวะเจ็บป่วยไม่รุนแรง เช่น ผู้ป่วยเบาหวานน้ำตาลต่ำหรือสูง	30 นาที
ลำดับที่ 4 (Non-urgency)	ผู้ป่วยทั่วไป	ผู้ป่วยเจ็บป่วย บาดเจ็บเล็กน้อย แผลถลอก ผู้ป่วยตรวจโรคทั่วไป สัญญาณชีพปกติ	1 ชั่วโมง

117

ประเภทผู้ป่วยตามกฎหมายแพทยฉุกเฉิน (UCEP)

ผู้ป่วย
ฉุกเฉินวิกฤต

รู้จักสิทธิ์ UCEP

"ใคร" สามารถ
ใช้สิทธิ์ได้บ้าง?

ติดต่อขอรับสิทธิ์ UCEP

6

อาการฉุกเฉินวิกฤต
ที่ส่งผลกระทบต่ออวัยวะสำคัญเจ็บป่วยฉุกเฉินวิกฤต มีสิทธิ์ทุกที่
"UCEP"

เจ็บป่วยฉุกเฉิน 1669

1.หมดสติ ไม่รู้สึกตัว ไม่หายใจ

2. หายใจเร็ว หอบเหนื่อยรุนแรง
หายใจตื้นช็อคมีเสียงดัง

3. เจ็บหน้าอกเวียน仆ล้ม รุมแรง



4. ชี้นิ้ว เหน็บชา กว้างเกิน หรือมีอาการอื่นร่วม

5. เย็นขาอ่อนแรงหรือช็อค ฟุดไม่ชัด
ลมบวมปูดขึ้นทันที หรืออาการต่อเนื่องไม่หยุด6. มีอาการอื่นร่วม ที่ไม่สามารถหาสาเหตุ
ภายใน 1 ชั่วโมงได้ เช่น หมดสติ หมดสติ
เป็นเหตุจนถึงชีวิต

118



ประเภทผู้ป่วยตามกฎหมายแพทยฉุกเฉิน (UCEP)

**ผู้ป่วย
ฉุกเฉินเร่งด่วน**

**ผู้ป่วย
ฉุกเฉินไม่รุนแรง**

สำรองจ่ายแล้วนำส่งเบิก

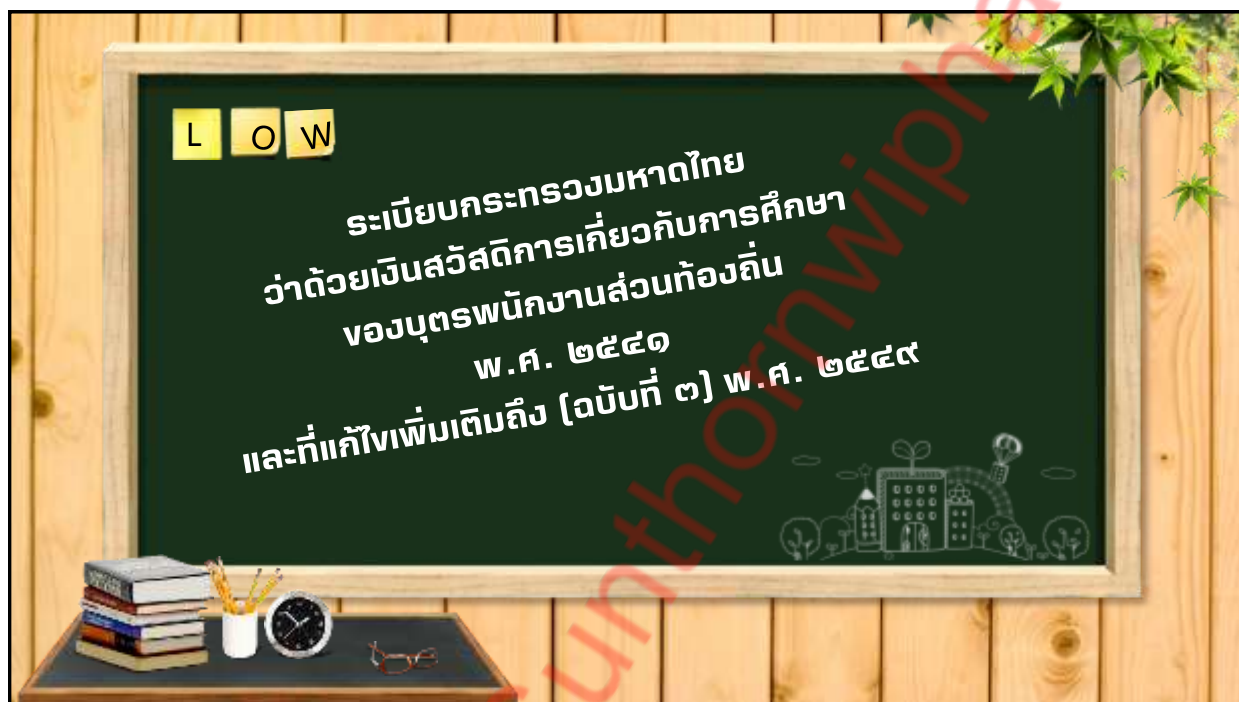
1. ค่าห้อง และค่าอาหาร
2. ค่าอวัยวะเทียมและอุปกรณ์บำบัดโรค
ข้อ 1 และข้อ 2 เบิกได้ตามอัตราของ
สถานพยาบาลของทางราชการ
3. ค่ารักษาพยาบาลประเภทอื่นๆ ให้เบิกได้
ครึ่งหนึ่งของจำนวนเงินทั้งหมดที่ได้จ่ายไป
จริง แต่ไม่เกิน 8,000 บาท

119

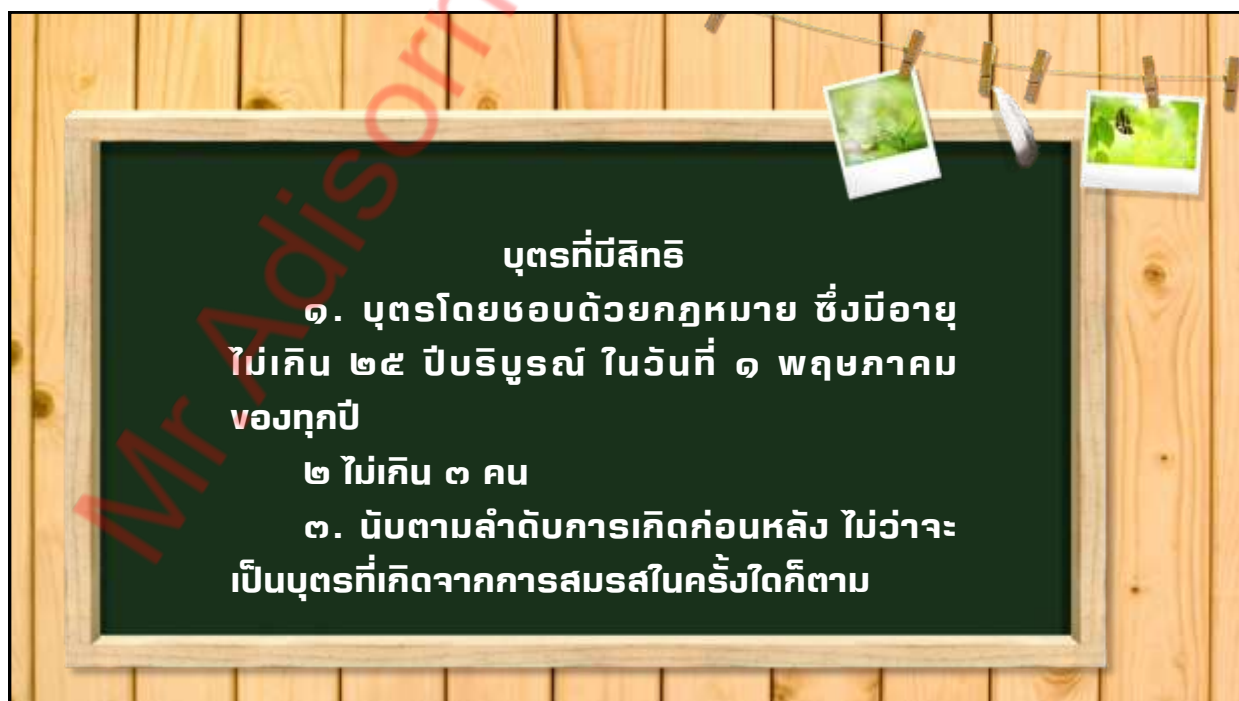
สวัสดิการเงินการศึกษาของบุตร และค่าเล่าเรียนบุตร



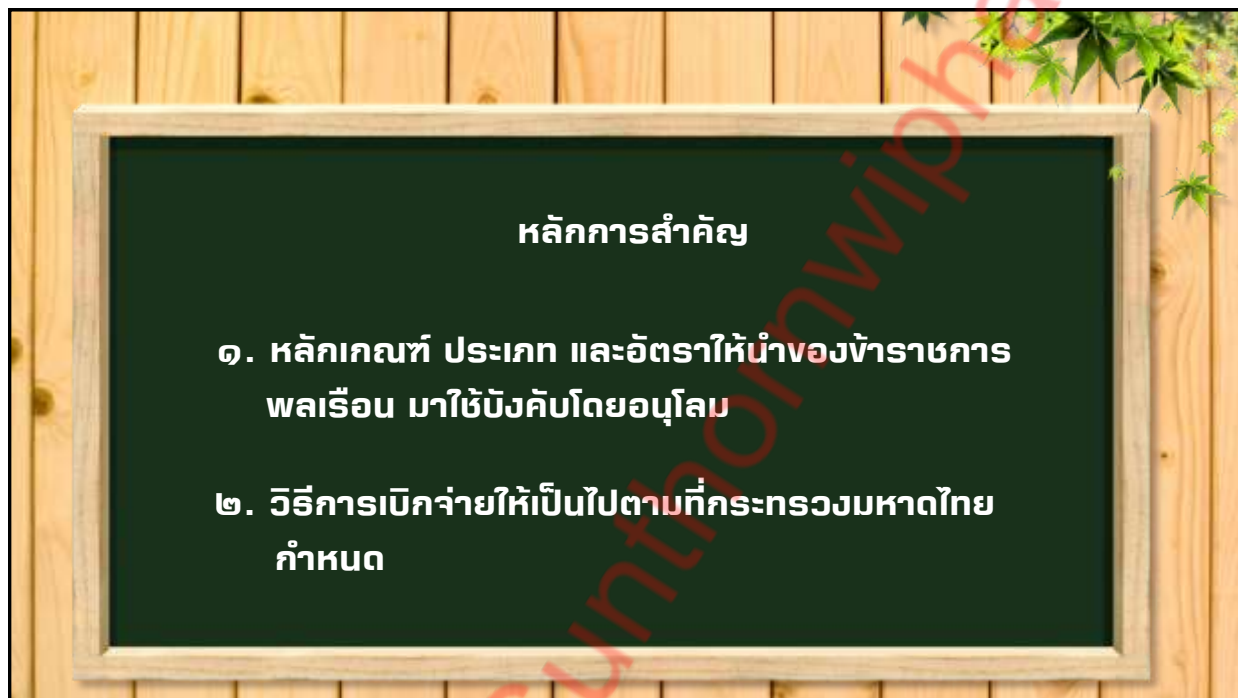
120



121



122



123

ประเภท และอัตราเงินบำรุงการศึกษาในสถานศึกษาของรัฐ

ที่	ระดับ	ปีการศึกษาละไม่เกิน (บาท)
1	อนุบาล	5,800
2	ประถมศึกษา	4,000
3	ม. ต้น	4,800
4	ม. ปลาย	4,800
5	อนุปริญญา	13,700
6	ปริญญาตรี	25,000

124

ประเภท และอัตราเงินค่าเล่าเรียนในสถานศึกษาของเอกชน
ประเภทสามัญ สถานศึกษาที่ไม่รับเงินอุดหนุน

ที่	ระดับ	ปีการศึกษาละไม่เกิน [บาท]
1	อนุบาล	13,600
2	ประถมศึกษา หรือเทียบเท่า	13,200
3	ม. ต้น หรือเทียบเท่า	15,800
4	ม. ปลาย หรือเทียบเท่า	16,200

125

ประเภท และอัตราเงินค่าเล่าเรียนในสถานศึกษาของเอกชน
ประเภทสามัญ สถานศึกษาที่รับเงินอุดหนุน

ที่	ระดับ	ปีการศึกษาละไม่เกิน [บาท]
1	อนุบาล	4,800
2	ประถมศึกษา หรือเทียบเท่า	4,200
3	ม. ต้น หรือเทียบเท่า	3,300
4	ม. ปลาย หรือเทียบเท่า	3,200

126

ประเภท และอัตราเงินค่าเล่าเรียนในสถานศึกษาของเอกชน
ประเภทอาชีวศึกษา ระดับ ปวช. สถานศึกษาที่ไม่รับเงินอุดหนุน

ที่	ประเภทวิชาหรือสายวิชา	ปีการศึกษาจะไม่เกิน [บาท]
1	คหกรรม	16,500
2	พาณิชยกรรม	19,900
3	ศิลปหัตถกรรม	20,000
4	เกษตรกรรม	21,000

127

ประเภท และอัตราเงินค่าเล่าเรียนในสถานศึกษาของเอกชน
ประเภทอาชีวศึกษา ระดับ ปวช. สถานศึกษาที่รับเงินอุดหนุน

ที่	ประเภทวิชาหรือสายวิชา	ปีการศึกษาจะไม่เกิน [บาท]
5	ช่างอุตสาหกรรม	24,400
6	ประมง	21,100
7	อุตสาหกรรมการท่องเที่ยว	19,900
8	อุตสาหกรรมสิ่งทอ	24,400

128

ประเภท และอัตราเงินค่าเล่าเรียนในสถานศึกษาของเอกชน
ประเภทอาชีวศึกษา ระดับ ปวช. สถานศึกษาที่รับเงินอุดหนุน

ที่	ประเภทวิชาหรือสายวิชา	ปีการศึกษาจะไม่เกิน [บาท]
1	คหกรรม	3,400
2	พาณิชยกรรม	5,100
3	ศิลปหัตถกรรม	3,600
4	เกษตรกรรม	5,000

129

ประเภท และอัตราเงินค่าเล่าเรียนในสถานศึกษาของเอกชน
ประเภทอาชีวศึกษา ระดับ ปวช. สถานศึกษาที่รับเงินอุดหนุน

ที่	ประเภทวิชาหรือสายวิชา	ปีการศึกษาจะไม่เกิน [บาท]
5	ช่างอุตสาหกรรม	7,200
6	ประมง	5,000
7	อุตสาหกรรมการท่องเที่ยว	5,100
8	อุตสาหกรรมสิ่งทอ	7,200

130

ประเภท และอัตราเงินค่าเล่าเรียนในสถานศึกษาของเอกชน
ประเภทอาชีวศึกษา ระดับ ปวส. และ ปวท.

ที่	ประเภทวิชาหรือสายวิชา	ปีการศึกษาจะไม่เกิน (บาท)
1	ช่างอุตสาหกรรม หรืออุตสาหกรรมเทคโนโลยีสารสนเทศและการสื่อสาร ทัศนศาสตร์	30,000
2	พาณิชยกรรม หรือบริหารธุรกิจ ศิลปหัตถกรรมหรือศิลปกรรม เกษตรกรรม หรือเกษตรศาสตร์	25,000

131

ประเภท และอัตราเงินค่าเล่าเรียนในสถานศึกษาของเอกชน
ประเภทอาชีวศึกษา ระดับปริญญาตรี

ที่	ระดับ	ปีการศึกษาจะไม่เกิน (บาท)
1	ปริญญาตรีทุกสาขา ให้เบิกจ่ายได้ครั้งหนึ่งของจำนวนที่ได้จ่ายไปจริงของค่าเล่าเรียน	25,000

132



133



134

อ. อติศร สุนทรวิภาต

Tel. 08 4469 0001

Tel. 08 9969 2533



Mr. Adisorn Suthornvipat